



TECHNICAL GUIDE-GUIDE TECHNIQUE

**2021 Canadian DH Championships
Championnats Canadiens DH 2021**

**Kicking Horse Mountain Resort, British Columbia
Kicking Horse Mountain Resort, Colombie-Britannique**

Saturday-Samedi July-Juillet 24, 2021
Sunday-Dimanche July-Juillet 25, 2021

Presented by - Présenté par:

SE Racing & Promotions | Kicking Horse Mountain Resort | Cycling Cyclisme Canada



CYCLING
CYCLISME
CANADA



Event Description | Description de l'événement

"Kicking Horse Mountain Resort (BC) will provide the ultimate backdrop for downhillers looking to clinch the Canadian Championship title at the 2021 edition of the Canadian Downhill Mountain Bike Championships. The 2021 event, scheduled for July 24-25, will bring riders to one of Canada's most iconic mountain villages, offering accommodation, restaurants and entertainment just minutes from the chairlift. With Kicking Horse serving as a recent staple in the Canada Cup DH Series, riders should expect the same level of fast, technical courses they have come to expect for the big event."

"Kicking Horse Mountain Resort (BC) sera l'emplacement de choix pour les coureurs qui cherchent à conquérir le titre du champion canadien vélo de montagne de l'édition 2021. L'événement de 2021, prévu du 24 au 25 juillet, amènera les coureurs à l'un des villages de montagne les plus emblématiques du Canada, offrant des logements, des restaurants et des divertissements à quelques minutes du télésiège. Kicking Horse est rempli d'éléments de base récents dans la série DH de la Coupe Canada, les coureurs devraient s'attendre au même niveau de courses techniques et rapides qu'ils attendent pour le grand événement".

General Information | Information générale

- The Canadian Championships will take place on date and time as scheduled.
- There will be no extension of the Championships past Sunday July 25th, due to unforeseen delays or prolonged stoppages. In case of stoppages, priority will be given to "championships" class. Racing format may also be modified at the discretion of the President of the Panel of Commissaires in response to prolonged stoppages.
- Entry fees are non-refundable.
- Drug Test Facility for CCES Anti-doping Inspector to be announced on site. The name of tested athletes will be posted at the finish line communiqué board. Athletes selected for testing will be notified at the finish line.
- Medical problems should be reported to a commissaire.

-
- *Les championnats canadiens se tiendront aux dates et temps indiqués.*
 - *Les championnats ne seront pas prolongés au-delà du dimanche, 25 juillet, pour cause d'arrêts ou de délais imprévus. En cas d'arrêt, la priorité de course sera accordée aux catégories « championnats ». Le format de course pourra également être modifié au besoin par le commissaire en chef si jugé nécessaire.*
 - *Les frais d'inscription ne sont pas remboursables.*
 - *L'emplacement des tests anti-dopage du CCES sera annoncé sur place. Les noms des coureurs testés seront indiqués sur les panneaux d'affichage des communiqués. Les athlètes sélectionnés seront avertis à la ligne d'arrivée.*
 - *Tout problème médical doit être rapporté à un commissaire.*

Organizer Contact | Contact de l'organisateur

Organizer- Organisateur:	SE Racing & Kicking Horse Mountain Resort
Contact Address:	1500 Kicking Horse Trail, Golden, BC V0A 1H0
Primary Contact Name:	Stephen Exley Toby Barrett
Contact Telephone:	403.473.3817 250.344.8414
Contact Email:	stephenexley@shaw.ca tbarrett@kickinghorseresort.com
Event Website-Site web de l'événement:	EN: https://www.cyclingcanada.ca/event/2021-canadian-downhill-mtb-championships/ FR: https://www.cyclismecanada.ca/event/championnats-canadiens-dh-mtb-2021/

Event Rules/Licenses | Règlements/licenses

UCI Regulations and CC specific regulations will be enforced for all Categories.

Valid UCI international licenses are required for all Championship categories. Holders of UCI international licenses that do not bear a photograph will be required to present an approved and valid government photo ID in addition to their UCI license.

Le règlement UCI et les règlements spécifiques de CC seront appliqués pour toutes les catégories.

Des licences internationales UCI valides sont requises pour toutes les catégories du championnat. Les titulaires de licences internationales de l'UCI qui ne portent pas de photo seront tenus de présenter une pièce d'identité avec photo approuvée et valide en plus de leur licence UCI.

NON-LICENCED RIDERS / COUREURS NON-LICENCIÉS

- Riders that do not have either a 2021 UCI license or a BC Provincial Race License must purchase a one-event membership (either a \$5-U17 or \$12-17+). Note that one-event licenses are not eligible for Canadian Championships, and will compete in the "Provincial" or "Open" categories.
- *Les coureurs qui ne possèdent pas de licence UCI en règle pour l'année 2018 ou de licence BC provincial peuvent acheter une licence d'un jour (\$5 pour les U17 ou \$12 pour les 17+). Veuillez prendre note que les détenteurs d'une licence d'un jour ne peuvent prendre part aux championnats canadiens et doivent compétitionner dans les catégories provinciales.*

Specific Technical Rules | Règlements Techniques Spécifiques

- The Canadian Championships shall be governed by Cycling Canada (CC).
- The event(s) will be run under CC/UCI rules.
- Based on UCI nation classification, UCI points will be allocated for the Elite/Junior Expert combined category (see UCI points table below)
- Equipment regulations to be enforced for ALL categories. There will be NO exceptions.

- Approved helmets are mandatory for training and competition
- Riders do not need to complete the seeding run to be eligible to compete in the championship race. Seeding is not mandatory.
- The distinct titles for all Canadian Championship categories are listed below

-
- *Les championnats canadiens sont régis par Cyclisme Canada(CC).*
 - *Les épreuves sont régies par les règlements de CC et de l'UCI.*
 - *Des points UCI seront alloués à la catégorie Élite/Jr suivant la classification par nation de l'UCI*
 - *Les règlements relatifs à l'équipement seront en vigueur pour TOUTES les catégories SANS EXCEPTION.*
 - *Les casques autorisés selon les normes en vigueur seront obligatoires pour l'entraînement et pour la compétition.*
 - *Les coureurs doivent obligatoirement prendre le départ de la manche de qualification afin d'être éligible à l'épreuve de championnat*
 - *Les titres officiels pour toutes les catégories de championnats canadiens sont mentionnés ci-dessous*

Eligibility | Admissibilité

- Eligibility to race:
 - To be able to participate and race in all categories, including UCI categories, riders must be either a Canadian citizen (including dual citizenships), permanent resident, landed immigrant or an individual with refugee status. Proof of citizenship or residence may be required (passport, permanent resident card, landed immigrant status or refugee status papers).
- Eligibility to compete for the Canadian champion title/podium/points/medals:
 - Only **Canadian Citizens** will have access to the Canadian Champion title, Canadian Championships podium positions, UCI points and Canadian Championships medals.
- The non-championship categories are open to anyone holding a UCI license, BC Provincial Race License or to those who purchase a one-day license.
- Prize money (where applicable) will be based on order of finish at the Canadian Championships, regardless of citizenship or nationality.
- Should a non-citizen (permanent resident, landed immigrant or individual with refugee status) place amongst the top three overall finishers in the race category, a podium presentation will take place based on order of finish of the race and a second podium presentation based on the Canadian Championships results of eligible Canadian citizens will follow.
- Proof of residence may be required (this includes driver's license, permanent resident card).
- All athletes must be in possession of a valid UCI/CC international license for the Canadian Championship categories.
- All participants must be licensed to compete in the appropriate discipline.
- All competitors MUST enter their event class as shown on their license.
- The classes are defined as per UCI rules based on the year of birth.
- All participants must be prepared to present their license upon demand at the event.
- Domestic licenses from other countries or within Canada are not permitted for the Canadian Championship categories.
- There will be no one-day licences for Canadian Championship categories
- One-day event licenses will be sold for non-championship races only.
- License must be presented during race package pick-up.
- No registrations will be accepted on the day of the event for the Canadian Championship.

- Athletes are not considered registered for an event until all administrative requirements have been fulfilled.
 - ✓ completed the application form,
 - ✓ sign the waiver,
 - ✓ payment has been transacted,
 - ✓ rider's license has been validated by the designated commissaire.

- *Admissibilité à prendre part aux épreuves :*
 - *Pour pouvoir participer, peu importe la catégorie (y compris les catégories UCI), vous devez être de l'une des catégories suivantes : citoyens canadiens, résidents permanents et immigrants admis ou individus ayant le statut de réfugié. Une preuve de citoyenneté ou de statut pourra être demandée (passeport, carte de résident permanent, documents de statut d'immigrant admis ou réfugié)*
- *Admissibilité au titre de Champion canadien/points UCI:*
 - *Seulement les **citoyens canadiens** auront accès au titre national, aux places sur le podium de Champion canadien, aux points UCI et aux médailles de Championnats canadiens.*
- *Les catégories hors championnats sont accessibles à tous les coureurs détenteur d'une licence UCI, d'une licence provinciale émise par Cycling BC et ceux qui achètent une licence d'un jour.*
- *Les prix en argent (si applicable), basés sur l'ordre d'arrivée lors du championnat canadien, seront attribués indépendamment de la citoyenneté ou de la nationalité des coureurs. Si un non-citoyen (résident permanent, immigrant reçu ou personne ayant le statut de réfugié) termine parmi les trois premiers au classement final d'une catégorie, un podium aura lieu suivant l'ordre d'arrivée de l'épreuve. Un deuxième podium basé sur les résultats des championnats canadiens (classement des citoyens canadiens éligibles) suivra.*
- *Une preuve de résident permanent peut être exigée (permis de conduire, carte de résidence permanente)*
- *Tous les compétiteurs prenant part aux catégories de championnats doivent avoir une licence CC/UCI en règle.*
- *Tous les compétiteurs doivent être licenciés pour la discipline dans laquelle ils s'inscrivent.*
- *Tous les compétiteurs doivent s'inscrire dans la catégorie, telle que stipulée sur leurs licences.*
- *Les catégories sont définies par les règles de l'UCI, basé sur l'année de naissance.*
- *Tous les participants doivent pouvoir présenter en tout temps leur licence lors des championnats.*
- *Les licences domestiques canadiennes ou émises par d'autres pays ne sont pas admissibles pour les catégories de championnats.*
- *Les licences d'un jour ne sont pas permises pour les coureurs de catégories championnats*
- *Les licences d'un jour seront seulement disponibles pour les catégories hors championnats.*
- *La licence devra être présentée lors de la cueillette de la trousse du coureur.*
- *Aucune inscription ne pourra se faire le jour de la course lors des championnats canadiens.*
- *Les athlètes ne seront considérés inscrits à une épreuve que lorsque tous les prérequis administratifs seront remplis*
 - ✓ *formulaire d'inscription complété,*
 - ✓ *formulaire de dégageant de responsabilité complété et signé,*
 - ✓ *frais d'inscription reçus,*
 - ✓ *licence du coureur validée par le commissaire.*

- Each province can send only one (1) provincial team per race. Each athlete on the team must wear the provincial team jersey to be recognized as a provincial team. If two or more provinces combine their athletes to form a single team (ex; team Atlantic), all athletes on the team must wear the same jersey that clearly identifies the team, and no provincial team from those provinces will be accepted.

-
- *Chaque province peut envoyer une (1) seule équipe provinciale par course. Chaque athlète au sein de l'équipe doit impérativement revêtir le maillot provincial pour être reconnu comme membre de cette équipe. Si deux ou plusieurs provinces regroupent leurs coureurs pour former une équipe régionale (ex; équipe Atlantique), chaque athlète doit revêtir le même maillot qui les identifie clairement à cette équipe. De plus, aucune équipe provinciale en provenance de ces dites provinces ne pourra être représentée séparément.*

Prizes/Points

Prize money is not mandatory at Canadian Championship. The choice to award prizing is up to the organizer.

Les bourses ne sont pas obligatoires lors des championnats canadiens. Le choix d'offrir des bourses appartient à l'organisateur.

UCI Points | Points UCI

UCI points will be awarded as outlined in the table below.

Note: For distribution of UCI points results from Junior and Elite categories will be combined.

Les points UCI seront attribués comme indiqué dans le tableau ci-dessous.

NB: La distribution des points UCI se fera suivant les résultats combinés des catégories Junior et Élite

UCI Points Table / Tableau des points UCI

Place	Elite/Jr Men/Hommes	Elite/Jr Women/Femmes
1	110	110
2	90	90
3	70	70
4	60	60
5	50	50
6	40	40
7	30	30
8	20	20
9	10	10
10	5	5

Medals And Jerseys | Médailles et maillots

MEDALS AND JERSEYS:

Medals and Canadian Championship jerseys will be awarded to all "Canadian Championship" categories listed in the table below.

Important:

- All athletes who have placed on the podium must attend the awards ceremonies. Failure to do so will result in a fine and loss of award (including prize money). Riders who cannot attend the awards ceremony must advise the Chief Commissaire or the Technical Delegate with a valid reason. Reasons such as, "I have a plane to catch" will not be accepted.
- Riders must wear clean cycling clothes or official team/sponsors casual clothes (bottom and top part) for the awards ceremony. Failure to do so will result in a fine and loss of award (including prize money)
- As per UCI rule 1.3.066 at the official ceremony the Canadian Champion jersey may carry no advertising matter other than that determined by the CC.
- Previous year's Canadian Champion cannot wear the Canadian Champion Jersey during the event.

MÉDAILLES ET MAILLOTS:

Des médailles et des maillots de champion canadien seront décernés à toutes les catégories « Championnat canadien » énumérées dans le tableau ci-dessous.

Important:

- *Tous les athlètes qui ont terminé sur le podium doivent se présenter aux cérémonies protocolaires. Tous les athlètes ne respectant pas cette consigne seront misent à l'amende et leurs prix seront annulés (bourse incluse). En cas d'absence, le coureur doit impérativement aviser le commissaire en chef ou le délégué technique. Des raisons telles, « je dois prendre un vol » ne seront pas acceptées.*
- *Chaque athlète récipiendaire se doit de porter ses vêtements de cycliste propre ou les vêtements officiels de leur équipe/commanditaires (bas et haut de corps).*
- *Tous les athlètes ne respectant pas cette consigne seront misent à l'amende et leurs prix seront annulés (bourse incluse)*
- *Conformément à la règle 1.3.066, lors des cérémonies protocolaires, le maillot de champion canadien ne peut arborer aucune publicité autre que celle déterminée par CC*
- *Le maillot de champion canadien ne peut être porté lors de l'évènement*

Entry Fees | Frais d'inscription

Class-Catégorie	Pre-Registration Fee Pré-inscription	On-Site Registration Fee* Inscription sur le site
Elite M/H & W/F	\$75	\$125
Junior Expert M/H & W/F	\$65	\$75
Master-Maîtres Expert M/H & W/F	\$65	\$75
All other Categories-Toutes les catégories	\$65	\$65

**If accepted up until night before for Elite/Jr Expert/si accepté le nuit avant pour Élite/Jr Expert*

Chairlift Fees | Frais De Remontée Mécanique

Adult (18+) lift tickets are \$61.95/day and Youth (13 – 17) lift tickets are \$45.95/day. Athletes receive 50% off the retail rate on Saturday July 24 & Sunday July 25. Tickets can be purchased at the Guest Services Desk. Athletes must present their race plate to receive the event discount.

Tickets for Thursday July 22, Friday July 23 and Monday July 26 will be available to athletes for a 20% discount.

Les billets de remontée pour les adultes (18+) sont à 61,95 \$/jour et les billets de remontée pour les jeunes (13 à 17 ans) à 45,95 \$/jour. Les athlètes bénéficient d'une réduction de 50 % sur le tarif de détail le samedi 24 juillet et le dimanche 25 juillet. Les billets peuvent être achetés au comptoir du service à la clientèle. Les athlètes doivent présenter leur plaque de course pour recevoir le rabais de l'événement.

Les billets pour le jeudi 22 juillet, le vendredi 23 juillet et le lundi 26 juillet seront offerts aux athlètes à un rabais de 20 %.

Registration | Inscription

Online Registration Link: <i>Lien d'inscription en ligne:</i>	https://ccnbikes.com/#!/series/2021-dunbar-summer-series
Online Registration Deadline: <i>Date limite des inscriptions en ligne:</i>	Thursday-Jeudi July-Juillet 22 nd at 11:59pm Pacific Time Jr Ex & Elite racers MUST register by Friday July 23 rd at 6:00pm
On-site Registration Info: <i>Info d'inscription sur place:</i>	Friday-Vendredi 5:00pm to 7:00pm Saturday-Samedi 9:00am to 1:00pm It is strongly suggested that Jr Ex and Elite riders pick up their plates before noon on Saturday. Plate pick will have a hard close at 2pm Saturday for all riders.
Late Registration Fee: <i>Frais d'inscription tardif:</i>	\$10.00 \$50.00 for Elite (After Friday July 23 rd)

- Note: Elite and Junior categories must register a minimum of 48 hours before the event
If accepted, late (on-site) registration for Elite and Junior Expert will result in a \$50.00 fine.
Note: there will be no day-of race package pick up for Elite, and Junior Expert riders
- *NB: Les coureurs Elite et Junior doivent être inscrits au plus tard 48 heures avant le début de l'événement. Si accepté, un frais de \$50.00 sera imposée aux coureurs Élite et Junior Expert pour l'inscription tardive. La cueillette de trousse pour les coureurs Élite et Junior Expert doit se faire obligatoirement avant le jour de l'événement*



Race Package Pick-up | Cueillette de la trousse de course:

Package pick-up will be available at the registration office from Friday July 27th 17:00 MST. Race packages can be picked up by the rider or a representative, however the riders UCI Licence must be presented to pick up the package. If the package is being picked up by a representative they must have a valid UCI Licence.

Le ramassage de trousse de course sera disponible au bureau d'inscription le vendredi 14 juillet 17h00 MST. Les trousse de course peuvent être récupérées par le coureur ou un représentant, mais la licence UCI des coureurs doit être présentée pour ramasser la trousse. Si la trousse est reprise par un représentant, il doit avoir une licence UCI valide.

Categories | Catégories

Canadian Championship Categories/Catégories Championnats Canadiens

UCI U17 Women/Femmes (15-16)	
UCI U19/Junior Women/Femmes (17-18)	
UCI U17 Expert Men/Hommes (15-16)	
UCI U19/Junior Expert Men/Hommes (17-18)	
UCI Master 35-44 Women/Femmes	
UCI Master 35-44 Men/Hommes	
UCI Master 45-54 Women/Femmes	
UCI Master 45-54 Men/Hommes	
UCI Master 55+ Women/Femmes	
UCI Master 55+ Men/Hommes	
UCI Elite Men/Hommes	
UCI Elite Women/Femmes	

BC Cup Only Categories / Catégories seulement éligibles pour la Coupe BC:

U15 Men/Homme (13-14)
U15 Women/Femme (13-14)
U17 Sport Men/Homme (15-16)
Junior Sport Men/Homme (17-18)
Sport / Expert Elite Men/Homme (19-34)
Sport / Expert Elite Women/Femme (19-34)
Open Masters Men/Homme (35+)
Open Women/Femme (15+)

Training Periods | Périodes d'entraînements:

The course will be open to racers only during designated official Training times. During these times bike plates are mandatory. Staff can obtain bike plates from the registration by presenting a valid UCI Licence. Failure to run a bike plate during official training periods will result in disqualification or fine from UCI.

Le parcours ne sera ouvert aux coureurs que pendant les heures officiellement désignées. Pendant ces temps désignés, les numéros de plaque sont obligatoires. Le personnel peut obtenir des numéros de plaque à l'inscription en présentant une licence UCI valide. Si vous n'avez pas de numéros de plaque pendant les périodes d'entraînement officielles cela entraînera une disqualification ou une amende de l'UCI.

	Saturday July 24 Samedi 24 juillet	Sunday July 25 Dimanche 25 juillet
Open Practice	10:00 – 12:45	10:00 – 11:25
Junior Expert & Elite	13:00 – 14:00	11:30 – 12:00
Open Practice	14:00 – 15:40	-
Junior Expert & Elite	15:45 – 17:00 Seeding	-

Please note: On Friday July 23rd, the DH course will be marked and open to the public from 10:00 – 16:00. This is NOT an official training period.

Remarque: Le vendredi 23 juillet, la course DH sera marqué et ouverte au public de 10h00 à 16h00. Ce n'est PAS une période d'entraînement officielle.

Rider Start Rank | Rang De Départ Des Coureurs

The start order will be the reverse / L'ordre de départ sera inverse:

Category / Catégorie	Call-Up / Appel	Category / Catégorie	Call up / Appel
Elite Men / Homme	1) Latest UCI ranking 2) Previous years Canadian Championship 3) By drawing lots	Elite Women / Femme	1) Latest UCI ranking 2) Previous years Canadian Championship 3) By drawing lots
	1) Classement UCI en cours 2) Championnat Canadien précédent 3) Ordre aléatoire		1) Classement UCI en cours 2) Championnat canadien précédent 3) Ordre aléatoire
Junior EXPERT Men/ Homme	1) Latest UCI ranking 2) Top 10 from previous year Canadian Championship 3) By drawing lots	Junior Women / Femme	1) Latest UCI ranking 2) Top 10 from previous year Canadian Championship 3) By drawing lots

	1) Classement UCI en cours 2) 10 premiers lors du championnat canadien précédent 3) Ordre aléatoire		1) Classement UCI en cours 2) 10 premier lors du championnat canadien précédent 3) Ordre aléatoire
U17 Men / Homme	1) Top 5 from previous year Canadian Championship 2) By drawing lots	U17 Women/Femme	1) Top 5 from previous year Canadian Championship 2) By drawing lots
	1) 5 premiers lors du championnat canadien précédent 2) Ordre aléatoire		1) 5 premiers lors du championnat canadien précédent 2) Ordre aléatoire
All other Canadian Championship Categories <i>Toutes les autres catégories de championnat</i>	1) Top 3 from previous year Canadian Championship 2) By drawing lots	All challenge categories <i>Toutes les catégories challenge</i>	1) By drawing lots
	1) 3 premiers lors du championnat canadien précédent 2) Ordre aléatoire		1) Ordre aléatoire

Elite Athlete/Team Managers Meeting | Réunion des directeurs

The official Athlete / Team Manager's Meeting will occur on FRIDAY July 23rd at 18:30 MST in the Pit area by the finish line.

La réunion des directeurs sportif aura lieu le vendredi 23 juillet à 18h30 MST dans les Pits au ligne d'arrivée.

Event Officials | Officiels de l'événement

Organizer-Organisateur	Stephen Exley
Technical Delegate-Délégué technique	Josh Peacock
Chief Commissaire-Commissaire en chef	Geordie Ma
Assistant-Chief Commissaire- Assistant chef	Vitaly Rudenko
Secretary-Secrétaire	Robert Armstrong
Starter-Commissaire au départ	Loyal Ma

Finish-Juge à l'arrivée	TBC
Timing Team- Équipe de chronométrage	Gary Schlesinger & Gayle Jones

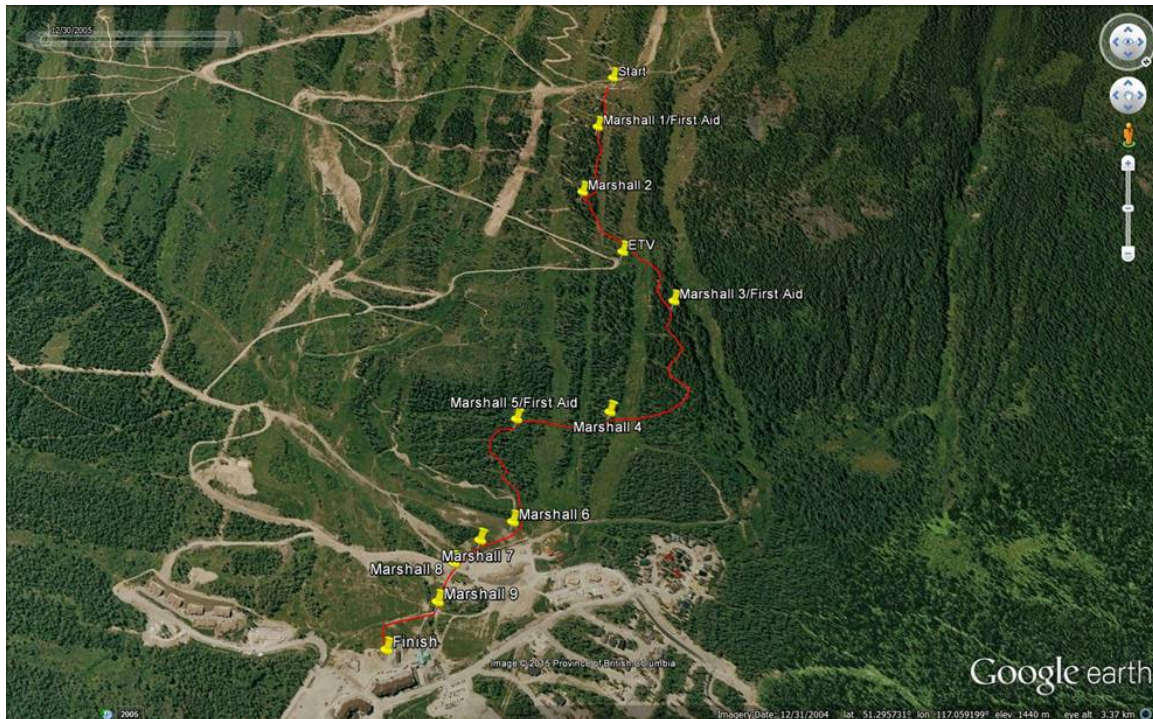
Venue Information | Information du site

Kicking Horse Mountain Resort is located in the south eastern British Columbia within in the Columbia River Valley.

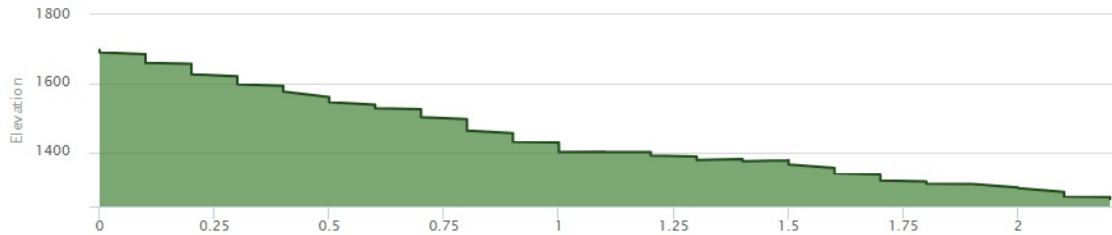
Look no further than Kicking Horse Mountain Resort for some of the best lift accessed mountain biking in Western Canada. With 29 bike trails, the resort has something to offer for everyone - wide machine-made flowing trails for beginner and intermediate riders, plus challenging steep and technical single track for advance and expert riders. Add in 7+ alpine hiking trails, mountain top dining, Via Ferrata routes, and on mountain accommodation, and you have a true mountain adventure hub!

In addition, Kicking Horse Mountain Resort is located only 12km from the town of Golden with a world class trail network to explore, historic downtown and a plethora of dining and shopping options.

Course Maps | Carte du parcours



Length: 2,210m
Descent: 441m



Medical Services | Services médicales

Kicking Horse Mountain Resort Patrol – 250.439.5420
1500 Kicking Horse Trail, Golden BC V0A 1H0

Golden and District Hospital – 250-344-5271.
835 9 Ave, Golden, BC V0A 1H0

Accommodation | Hébergement

All competitors receive a **10%** discount off accommodations through ***Kicking Horse Central Reservations***. To book a room please call **1-800-258-7669** and state the following booking code: **“DUNBAR”** *Note: The discount is subject to room availability so book early before the hotels sell out!*

Kicking Horse Lodging

Stay Well! Kicking Horse Lodging offers a multitude of on-mountain properties to suit every taste and budget. Located in the heart of the Kicking Horse Mountain Resort alpine village - at the base of the Golden Eagle Express Gondola - Glacier Mountaineer offers king and queen guest rooms as well as one-, two-, and three-bedroom suites. All suites are appointed with full kitchens, fireplaces, and private balconies with spectacular views of Kicking Horse Resort or the sprawling mountains that surround this beautiful area. Or choose the Palliser Lodge. Located just steps away from the mountain village, these units offer a tranquil setting in the glades with easy ski-in/ski-out access. Luxurious one- and two-bedroom suites are appointed with full kitchens, private balconies, and private hot tubs (in select suites).

Camping

As a special exception for this event only we will be permitting RV camping at the resort for the race weekend. We thank you in advance for reviewing and adhering to the following details:

- Must be a self-contained RV. No tent camping permitted as there are no facilities available.
- RVs are to park in the upper parking lot only. Please see map attached.
- If you pack it in please pack it out. Nothing that could attract wildlife is to be left outside overnight. Leave no trace!
- Available for Thursday July 22 to Sunday July 25.

If you are looking for serviced campgrounds please check out the following places around Golden:

- Golden Municipal Campground - <http://www.goldenmunicipalcampground.com/>
- Whispering Spruce Campground - <http://whisperingsprucecampground.com/>
- Golden Golf Course RV Park - <https://golfgolden.com/RVPark>
- The Ranch Campground - <https://goldencampground.ca/>
- Cedar Lake Recreation Site - <https://www.csrd.bc.ca/services/parks-recreation/parks-listing/cedar-lake-recreation-site>

Directions to Venue | Itinéraire

Venue Address- *Adresse du lieu:* [1500 Kicking Horse Trail, Golden BC V0A 1H0](#)

By Car:

Kicking Horse Mountain Resort is located in south-eastern B.C just off of Highway 1 approximately 84 from the Alberta Border. It is 12km from the Town of Golden and only 15km to the hill from the Highway 1 intersection.

City	Distance From Golden	Approx Drive Time
Calgary, Alberta	264 km	2 Hours 55 Mins
Cranbrook, BC	247 km	2 Hours 36 Mins
Kelowna, BC	345km	4 Hours

By Air:

2 airports are all within a 3 hour drive of Kicking Horse Mountain Resort

The Canadian Rockies Airport (YXC) in Cranbrook is the closest airport to Golden. There are daily regional flights from Vancouver, Calgary and Kelowna. Serviced by Air Canada, Pacific Coastal Airlines and Integra Air. Car rental available.

Calgary International Airport (YVR) in Calgary has direct international flights from around the globe along with frequent daily domestic and trans-border flights. Serviced by all major airlines. Car rentals available.

On-site Team Setup Info | Info sur la configuration des équipes sur place

Team setup is available in Parking Lot #1 close to the finish area. Section will be clearly marked. Please ensure you bring weights to tie down and secure your pop up tents.

EVENT SCHEDULE



STEPHENEXLEY@SHAW.CA



KICKING HORSE

MOUNTAIN RESORT

FRIDAY
JULY 23

SATURDAY
JULY 24

SUNDAY
JULY 25

17:00 - 19:00
- Plate pickup and new registrations

CASH ONLY for day of registrations

10:00 - 16:00
- DH course will be marked and open to the public
- Regular bike park operations

16:00 - 17:00
- Reduced fee lift access for course walks

~DO NOT COURSE WALK~
Before 16:00

18:30
- Official Cycling Canada riders & team managers meeting

All Saturday & Sunday volunteers need to report to the registration area by 8:30am in order to be on the hill and in position by 10:00.

- Last upload at 16:45

9:00 - 13:00
- Plate pickup and new registrations
- Jr Ex & Elite plate pickup only

CASH ONLY for day of registrations

10:00 - 12:45
- Open practice (All Categories)

12:45 - 13:00
- Volunteer BREAK

13:00 - 14:00
- Jr Ex & Elite practice

14:00 - 15:40
- Open practice (All Categories)

15:45 - 17:00
- Jr Ex & Elite seeding runs
- Course closed after last timed run

17:30
- Dunbar special event competition

19:30
- Racers meeting
- Special event podium, swag toss and more!

If available:
- Seeding run results and podiums
- Race day start times posted

- Last upload at 16:45

9:00 - 10:00
- Last chance plate pickup

- No new registrations

10:00 - 11:25
- Open practice (All Categories)

11:30 - 12:00
- Jr Ex & Elite practice

12:00 - 12:15
- Volunteer BREAK

12:15 - 12:50
- Adaptive Race

13:00 - Till Completed

-RACE!!!

- Awards and podiums to follow shortly after final racer



- Last upload at 16:45

