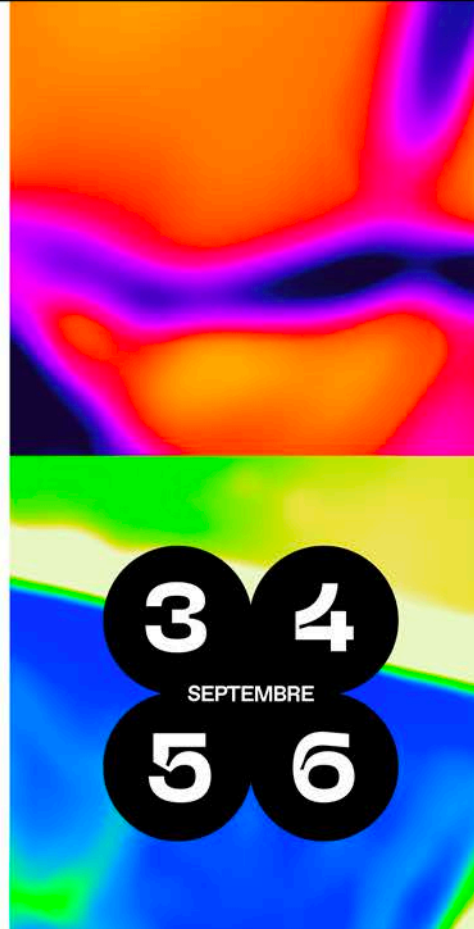




VÉLO. VICTO. FEST.



3 4
SEPTEMBRE
5 6

classiquedesappalaches.com

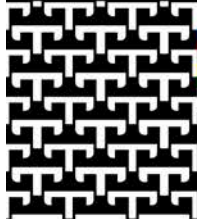


Championnats canadiens maîtres sur route 2021

GUIDE TECHNIQUE

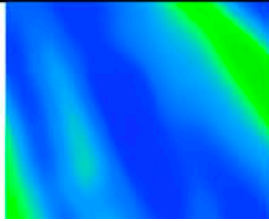
2021 Canadian Masters Road Championships

TECHNICAL GUIDE



UCI

GRAN FONDO
WORLD SERIES



LA CLASSIQUE DES
APPALACHES



VICTORIAVILLE

TABLE DES MATIÈRES

MOT DE BIENVENUE	4
PRINCIPAUX PARTENAIRES	5
.....	6
FOURNISSEURS ET COLLABORATEURS	6
PROTOCOLE ET MESURES SANITAIRES COVID-19	8
Consignes sur le site de d'inscription et d'arrivée	9
Consignes générales.....	9
Publications des horaires, des listes de départ ainsi que des résultats.....	9
Cérémonies protocolaires	9
Zones de départ, d'arrivée et sur le parcours	9
Zones de ravitaillement.....	10
Dans les véhicules	10
INFORMATIONS GÉNÉRALES	10
Comité organisateur.....	10
Conseil d'administration	11
Conseil des bénévoles.....	11
Commissaires	11
Quartier général (événement à compter du 30 août).....	11
Bureaux (permanence).....	11
Adresses importantes.....	12
RÈGLEMENTATIONS GÉNÉRALES.....	13
Conditions générales.....	13
Admissibilité.....	13
Règlements techniques spécifiques.....	14
Anti-dopage	15
INFORMATIONS SUR LES CHAMPIONS CYCLISTES CANADIENS	15
Les catégories des champions cyclistes canadiens	15
Médailles et maillots.....	16
COMMISSAIRES	16
INFORMATIONS CONCERNANT LA TROUSSE DU PARTICIPANT	17
Informations pour la récupération de la trousse du participant.....	17
Licences	17
Identification des coureurs.....	18
Contre-la-montre.....	18
Épreuve sur route et critérium.....	18
HORAIRES ET LISTES DE DÉPART	19
Légende	19
Horaire du Contre-la-montre	19

Horaire de la Course sur route	20
Horaire du Critérium.....	21
Disponibilité des listes de départ	21
Contre-la-montre individuel	21
Course sur route	21
DÉTAILS DES ÉPREUVES.....	22
Épreuve du Contre-la-montre	22
Épreuve sur route.....	23
Critérium	24
NOTES IMPORTANTES RELATIVES À LA SÉCURITÉ	24
Consignes générales	24
Consignes additionnelles	25
Informations médicales – à mettre au verso de votre dossard.....	25
Obstacles des parcours	26
Abandon et voiture-balai	27
INSCRIPTION.....	27
INFORMATIONS SUR LE SITE	28
Ville où l'événement se déroule.....	28
Hôpital.....	28
Hébergement et restauration	28
Commodités.....	28
Boutique	29
Stationnements à proximité du site de départ.....	29
ANNEXE 1: DÉTAILS DES PARCOURS ET INFORMATIONS IMPORTANTES	30
Contre-la-Montre	31
Description du parcours	31
Carte du parcours.....	32
Profil d'ascension	32
Course sur route.....	33
Détails du parcours.....	33
Carte du parcours.....	35
Profil d'ascension (aller-retour du départ, une boucle seulement).....	35
Détails sur la boucle	36
CRITERIUM	37
Carte du parcours.....	37

MOT DE BIENVENUE

Vélo.Victo.Fest. Première édition. Prise 2.

Comme bon nombre d'acteurs du milieu événementiel et récréotouristique, la Covid-19 nous est rentré dedans comme une tonne de briques. Sans l'appui financier de nos partenaires principaux que sont la Ville de Victoriaville et la MRC d'Arthabaska, de même que les différents programmes d'aide gouvernementale, on n'en serait pas là. Évidemment et infiniment, on les remercie chaleureusement.

Parce que nous revoici, confiants et contents de vous retrouver, avec la même envie de mettre en place un événement qui va faire parler de lui. Pour le prestige de l'UCI, le panache des Championnats canadiens et le plaisir de rouler dans l'arrière-pays en bonne compagnie.

Un événement qu'on peut organiser, malgré toutes les difficultés rencontrées, parce que plusieurs personnes clés de notre organisation, de notre permanence à nos partenaires, ont travaillé d'arrache-pied. Sans compter l'appui indéfectible de nos bienveillants et compétents bénévoles, sans qui nous n'aurions pu faire de la Classique et du VVF une réalité, et encore moins déployer autant d'efforts et d'énergie pour la faire briller à travers les années.

Un événement qu'on veut faire vivre en honneur à une région d'exception, pour s'y installer, s'y retrouver ou simplement pour y rouler, et à une population accueillante, active et allumée. Parce qu'on aime vous les faire aimer, même si on sait que parfois nos parcours vous font sacrer, autant par leur difficulté que leur beauté.

Et un événement qu'on voit grandir, avec plusieurs chapitres encore à écrire à propos de cette belle aventure, dont le dépôt d'une candidature pour l'obtention des Championnats du Monde Gran Fondo UCI 2026. Et d'ici-là, de nombreuses éditions pour permettre à la Classique et au VVF de grandir et s'embellir encore davantage.

À commencer par cette année. Exceptionnelle dans tous les sens du mot. Alors que vous rouliez au fond ou à fond, pour les Championnats canadiens, le Gravel Gros Big ou la Série Mondiale Gran Fondo UCI, on vous dit merci, les ami(e)s, de nous avoir choisi et d'être avec nous à Victo.

Maintenant, à vous le show.



Alexis Pinard

Co-fondateur et président de la Classique des Appalaches

PRINCIPAUX PARTENAIRES

Partenaire Hôte



Partenaires publics et touristiques



Canada



Municipalités



Berceau du
 développement
 durable

Warwick



Partenaires Cycling Canada



FOURNISSEURS ET COLLABORATEURS

Fournisseur officiel : Nutrition sportive



www.atplab.com



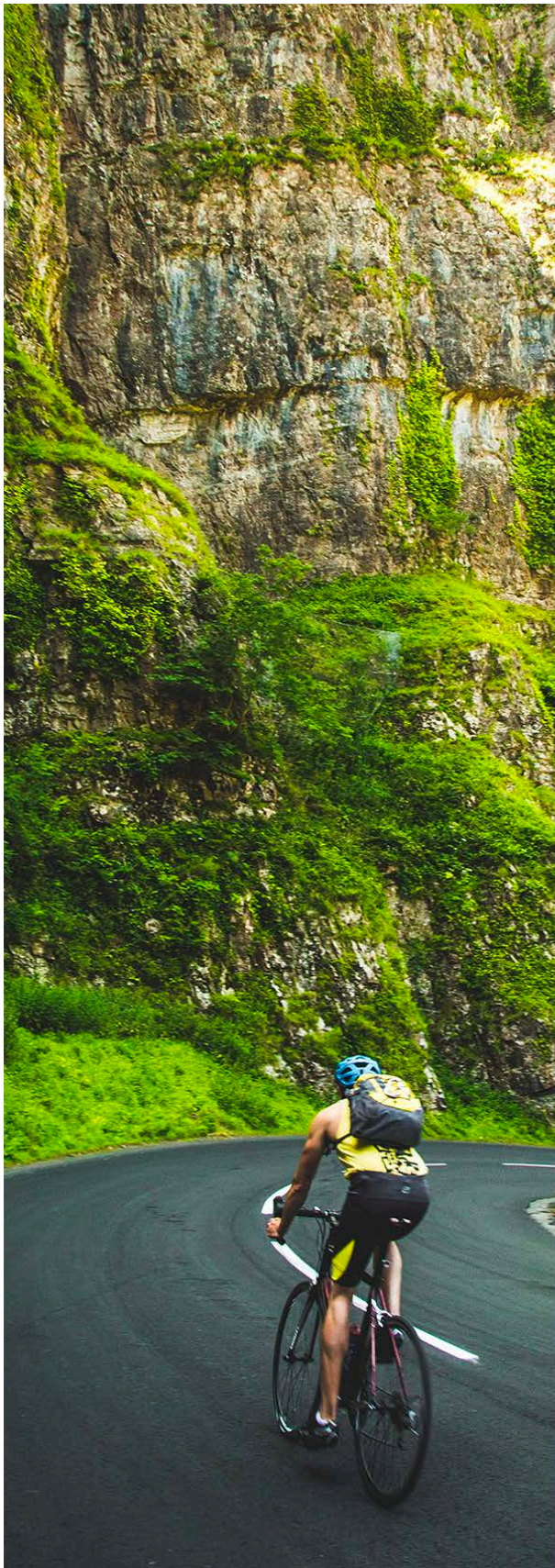
cossette



FÉDÉRATION
QUÉBÉCOISE
DES SPORTS
CYCLISTES



Québec
Ministère
des Transports



ELECTROLYTES XL

Une hydratation sans ingrédients artificiels qui contribue à la fonction musculaire et à l'équilibre du pH.

//

Clean hydration that contributes to muscle function and pH balance.



#ARTIFICIALFREE



atplab.com

PROCOLE ET MESURES SANITAIRES COVID-19

Toutes les consignes sanitaires sont dans la section suivante. Nous vous aviserons par courriel de changements des mesures sanitaires advenant d'autres consignes de la santé publique, et ce, selon l'évolution de la situation.

Toutes les consignes sanitaires sont dans la section suivante. Nous vous aviserons par courriel de changements des mesures sanitaires advenant d'autres consignes de la santé publique, et ce, selon l'évolution de la situation.

Pour toutes les épreuves concernant le Vélo.Victo.Fest., incluant les Championnats canadiens maîtres sur route, la Série Mondiale Gran Fondo UCI et le Gravel Gros Big, **le passeport vaccinal est obligatoire.**

- Pour les athlètes québécois, veuillez télécharger l'application VaxiCode et [suivre les indications au lien suivant](#). Votre code QR sera scanné lors de la prise de possession du dossard.
- Pour les athlètes en provenance des autres provinces ou athlètes non canadiens en provenance d'autres pays que le Canada, veuillez vous référer aux consignes du Gouvernement du Québec sous la rubrique [Consignes pour les personnes qui voyagent au Québec au lien suivant](#).

Règlementations liées à l'événement

Les consignes suivantes s'appliquent à l'ensemble des participants, peu importe la provenance ou l'épreuve :

- Tout refus de collaborer à ces directives de santé publique conduira à une interdiction de course sur le champ.
- Les coureurs sont tenus de suivre en tout temps les directives de l'organisation. Le non-respect des directives sanitaires peut mener à l'expulsion du site de l'événement.
- Chaque site identifié comme faisant partie de l'événement est délimité par des barrières physiques. Il est obligatoire d'entrer et de quitter les sites par les points d'accès désignés à cet effet.
- Il est obligatoire de maintenir une distance d'au minimum 2 mètres entre personnes de différentes bulles.

Consignes sur le site de d'inscription et d'arrivée

Consignes générales

- Le port du masque est exigé en tout temps sauf lorsque les commissaires autoriseront les participants à enlever le masque avant les départs de courses.
- Toutes personnes désirant accéder au(x) site(s) identifié(s) comme faisant partie de l'événement, et qui elles-mêmes ne sont ni participantes, ni employées ou ni bénévoles, devront obligatoirement s'enregistrer lorsqu'ils pénètrent dans les différents sites de l'événement. Un formulaire en ligne est mis à la disposition du public à l'adresse suivante : <https://www.ms1inscription.com/VVF>
Des bénévoles seront sur place afin de contrôler les entrées et sorties. Les infrastructures publiques de Victoriaville (parc, centre-ville, mobilier urbain) ne faisant pas partie de l'événement demeurent accessibles au grand public.
- Il est exigé de respecter 2 mètres de distance entre les participants de différentes bulles. Aucune poignée de main sera autorisée.
- Des stations de lavage des mains seront situées à plusieurs endroits sur les sites (entrées, sorties, etc.). Des masques à usage unique seront également disponibles aux participants en dernier recours. Ceux-ci sont réputés responsables de leur propre matériel.
- Il est important de respecter le sens de la circulation sur les sites. Il sera clairement indiqué à l'aide de barrières ou de panneaux d'indication sur les sites.
- Les toilettes seront régulièrement nettoyées et désinfectées.

Publications des horaires, des listes de départ ainsi que des résultats

- Les horaires des départs, des listes de départs ainsi que les résultats seront publiés sur le site web www.classiquedesappalaches.com ainsi que sur nos réseaux sociaux (Page Facebook VFF, Classique des Appalaches & Twitter VFF, Classique des Appalaches) seulement. Cette mesure évite les attroupements.

Cérémonies protocolaires

- Les remises de prix s'effectueront aux heures prévues (voir horaire des épreuves). Seuls les gagnants auront accès à la zone autour du podium. Les prix seront sur des plateaux que les gagnants devront prendre eux-mêmes. Aucune accolade ou poignée de main sera tolérée.

Zones de départ, d'arrivée et sur le parcours

- Le port du masque est exigé dans les zones de départ et d'arrivée. Les participants doivent conserver le masque jusqu'à ce que le commissaire autorise les participants à le retirer.

- Un espace de 2 mètres est prévu dans la zone de départ entre chaque participant. Des bénévoles indiqueront les places à prendre aux participants.
- Une fois la ligne d'arrivée franchie, il est exigé que les participants remettent le masque une fois qu'ils ne sont plus sur leur vélo.

Zones de ravitaillement

- L'organisation identifiera des zones de ravitaillement neutre, où pourront se positionner les accompagnateurs désirant ravitailler un/des participants. Des bénévoles de l'organisation seront aussi sur place pour offrir du ravitaillement neutre (liquide seulement), et ce, au plus grand nombre possible.
- Les personnes se trouvant dans les zones de ravitaillement neutres devront respecter la distance de 2m entre les individus ne faisant pas partie de la même bulle. Elles devront également suivre les consignes des membres de l'organisation (incluant les bénévoles) qui seront clairement identifiés.
- Les bénévoles vont porter en tout temps un masque et se laver/désinfecter régulièrement les mains.

Dans les véhicules

- Port du masque obligatoire si plus d'une personne dans le véhicule et désinfection des mains avant d'y entrer. Il est attendu que les passagers respectent les deux mètres de distance entre eux. Le chauffeur devra désinfecter les sièges, le volant et les poignées après utilisation.

INFORMATIONS GÉNÉRALES

Comité organisateur

Directrice des opérations : Katherine Brûlé-Giroux

Directeur technique : Pierre Hutsebaut

Directrice médicale : Julie St-Pierre

Responsable, site et logistique : Stéphane Lambert

Responsable, communications : Isabelle Mailhot

Consultants et conseillers hors pairs: Julie St-Arnaud, Michel Benoît

Directeur général (en formation) : Gabriel Boileau

Toutes autres tâches connexes : Alexis Pinard

Conseil d'administration

Stéphanie Allard, administratrice
 Simon Dugré, administrateur
 Steeve Gagné, administrateur
 Mathieu Moreau, trésorier
 Antoine Cantin, secrétaire
 Alexis Pinard, président

Conseil des bénévoles

Inscriptions : Johanne Hamel
 Bénévoles : Cathy Dubois
 Parcours, signalisation et entretien : Renald Chabot
 Caravanes et communications : Jacques Provencher
 Sécurité : Simon Dugré
 Ravitaillement : Audrey Boutin
 Montage/démontage : Sébastien « Bob » Girard
 Sage parmi les sages : André Guillemette

Commissaires

Présidente du panel des commissaires : Louise Lalonde
 Panel des commissaires : voir détails dans la section appropriée
 Moto : EMC, Moto Trail Aventure

Quartier général (événement à compter du 30 août)

Vélo.Victo.Fest.
 81 Rue de Bigarré, Victoriaville, G6P 9P6
 Tél: 514-660-0702

Les heures d'ouverture sont du lundi au vendredi, de 8h à 18h

Bureaux (permanence)

Classique des Appalaches

150, Notre-Dame Ouest Victoriaville, (QC) G6P 1R9
Tél: 819-758-9451, x4302

Les heures d'ouverture sont du lundi au vendredi, de 9h à 17h

Adresses importantes



Zone	Nom	Adresse	Services
1	Stationnement du Carré 150	Situé en face du 19 rue de la Gare, Victoriaville, G6P 3Z1, Québec	<ul style="list-style-type: none"> ▪ Zone d'inscription ▪ Zone médicale ▪ Centre d'informations <p>*Cette zone est réservée aux participants seulement. Aucun stationnement.*</p>
2	Vélogare	20 rue de Bigarré, Victoriaville, G6P9P6, Québec	<ul style="list-style-type: none"> ▪ Bloc sanitaire ▪ Zone de ravitaillement à l'arrivée ▪ Terrasse VVF ▪ Espace boutique

3	Carré 150	150 rue Notre-Dame Est, Victoriaville, G6P3Z6, Québec	<ul style="list-style-type: none"> ▪ Podiums et médailles
4	Quartier général	81 Rue de Bigarré, Victoriaville, G6P 9P6	<ul style="list-style-type: none"> ▪ Bureau des organisateurs

RÈGLEMENTATIONS GÉNÉRALES

Conditions générales

- Les Championnats Canadiens Route 2021 – Maîtres se tiendront aux dates et heures indiquées.
- Les Championnats Canadiens Route 2021 – Maîtres ne seront pas prolongés pour cause d'arrêts ou de délais imprévus.
- Les frais d'inscription ne sont pas remboursables sauf en cas d'annulation de l'événement due à la COVID-19 ou en cas de blessure justifiée par l'avis écrit d'un médecin.
- L'emplacement des tests anti-dopage du CCES sera annoncé lors de chaque épreuve.

Admissibilité

- Admissibilité à prendre part aux épreuves : la compétition est ouverte aux citoyens canadiens (y compris les citoyens ayant double-nationalité), aux résidents permanents, aux immigrants reçus ainsi qu'aux personnes ayant le statut de réfugié dans toutes les catégories incluant les catégories UCI. Une preuve de citoyenneté peut être exigée (passeport, carte de résidence permanente, papiers confirmant le statut d'immigrant ou de réfugié reçu).
- Admissibilité au titre de Champion canadien : seuls les citoyens canadiens auront accès au titre de champion canadien, podium du championnat canadien ainsi qu'aux médailles de championnats canadiens.
- Les prix en argent (si applicable) seront basés sur l'ordre d'arrivée aux Championnats Canadien Route 2021 – Maîtres, indépendamment de la citoyenneté ou de la nationalité des coureurs.
- Si un coureur n'ayant pas une citoyenneté canadienne termine parmi les trois premiers au classement général d'une épreuve, il y aura un podium basé sur l'ordre d'arrivée de l'épreuve et un deuxième podium basé sur les résultats des

Championnats Canadiens Route 2021 – Maîtres (classement des citoyens canadiens seulement).

- Tous les compétiteurs doivent détenir une licence CC/UCI Internationale en règle (valide) pour chacune de leurs épreuves.
- Les coureurs présentant des licences provinciales non UCI ou des licences nationales non UCI, peu importe la provenance, ne seront pas autorisés à participer.
- Tous les participants doivent pouvoir présenter en tout temps leur licence lors des épreuves.
- Aucune licence d'une journée ne sera émise.
- La licence devra être présentée lors de la cueillette de la trousse du coureur.
- Aucune inscription ne pourra se faire le jour de la course.
- Tous les compétiteurs doivent s'inscrire dans leur catégorie respective, tel que stipulé sur leur licence. Un coureur qui possède une licence élite n'est pas admissible.
- Les catégories sont définies par l'UCI, selon l'année de naissance.
- Les athlètes seront considérés inscrits à une épreuve lorsque tous les prérequis administratifs seront remplis :
 - Inscription en ligne complétée
 - Formulaire de dégageant de responsabilité complété et signé
 - Paiement des frais d'inscription effectué.
 - Licence du coureur validée par le commissaire.

Règlements techniques spécifiques




- Les épreuves sont régies par les règlements du Championnat Canadien et de l'UCI.
- Les Championnats Canadiens Route 2021 – Maître sont régis par Cyclisme Canada.
- Les catégories ayant moins de cinq (5) participants peuvent être annulées ou jumelées à des catégories d'âges ou de niveaux différentes à la discrétion du commissaire en chef ou du délégué technique.
- Les règlements relatifs à l'équipement seront tous en vigueur dans toutes les catégories sans exception.
- Les freins à disques (disc brakes) seront autorisés.
- Les casques autorisés selon les normes en vigueur seront obligatoires pour l'entraînement et pour la compétition.

Anti-dopage

Il est possible que des tests anti-dopage aient lieu lors des Championnats. Il est de votre responsabilité de vous assurer si vous avez été sélectionné ou non. En cas de sélection vous devrez vous présenter dès la fin de l'épreuve au local de contrôle anti-dopage. Le lieu des tests anti-dopage sera confirmé lors de la rencontre des coureurs et sera indiqué sur le site d'arrivée.

INFORMATIONS SUR LES CHAMPIONS CYCLISTES CANADIENS

Les catégories des champions cyclistes canadiens

Événement	Catégorie	
Contre-la-montre individuel	Maîtres Hommes 35-44 Maîtres Hommes 45-54 Maîtres Hommes 55-64 Maîtres Hommes 65+ Maîtres Femmes 35-44 Maîtres Femmes 45-54 Maîtres Femmes 55-64 Maîtres Femmes 65+	
Course sur route	Maîtres Hommes 35-44 Maîtres Hommes 45-54 Maîtres Hommes 55-64 Maîtres Hommes 65+ Maîtres Femmes 35-44 Maîtres Femmes 45-54 Maîtres Femmes 55-64 Maîtres Femmes 65+	
Critérium	Maîtres Hommes 35-44 Maîtres Hommes 45-54 Maîtres Hommes 55-64 Maîtres Hommes 65+ Maîtres Femmes 35-44 Maîtres Femmes 45-54	

	Maîtres Femmes 55-64 Maîtres Femmes 65+	
--	--	--

Médailles et maillots

Les médailles et maillots des Champions canadiens seront décernés dans toutes les catégories de titres canadiens, peu importe le nombre de coureurs présents.

Podiums

- Tous les athlètes qui ont terminé sur le podium doivent se présenter aux cérémonies protocolaires. Tous les athlètes ne respectant pas cette consigne seront mis à l'amende et leurs prix seront annulés (bourse incluse, si applicable).
- En cas d'absence, le coureur doit impérativement aviser le commissaire en chef ou le délégué technique en place.
- Les coureurs doivent porter leur uniforme de cycliste lors de la cérémonie. Tous les athlètes ne respectant pas cette consigne peuvent être mis à l'amende et peuvent perdre leurs prix.

COMMISSAIRES

Position	Nom	Dates d'assignation
Organisateur	Alexis Pinard (alpinard@gmail.com)	2-6 septembre
Directrice médicale	Julie Saint-Pierre M.D. (Julie.st-pierre@hotmail.fr)	2-6 septembre
Infirmière	Maude Sirois	2-6 septembre
Directeur communication des courses	Jacques Provencher (jacques.provencher @hotmail.com)	2-6 septembre
Délégué technique	Josh Peacock (josh.peacock @cyclingcanada.com)	2-6 septembre
Commissaire en chef	Louise Lalonde (louisevelo@gmail.com)	2-6 septembre
Moto 1	Anne Coban (anne.coban@gmail.com)	4-5 septembre
Moto 2	Nathalie Harvey	3-6 septembre

Membre	Serge Fortin	2-6 septembre
Membre Juge-Chrono	Anita Naud	3-6 septembre
Membre	Lyne Girard (lyne.girard@ge.com)	3-6 septembre
Membre	Serge Fortin	3-6 septembre
Photo	Christian Cardinal	3-6 septembre

		3 sep	4 sep	5 sep	6 sep
Commissaire		CLM	Course sur Route	GFWS	Critérium
PCP	Louise	X	X	X	X
Membre	Serge	X	X	X	X
Membre	Lyne	X	X	X	X
Membre	Anita	X	X		X
Moto	Anne		X	X	
Moto (PSO)	Nancy		X		X
Membre (PSO)	Nathalie		X		
		4	7	4	5

INFORMATIONS CONCERNANT LA TROUSSE DU PARTICIPANT

Informations pour la récupération de la trousse du participant

Épreuve	Heure	Endroit
Contre-la-montre	3 septembre entre 10h et 13h30	Stationnement du Carré 150
Épreuve sur route	4 septembre entre 6h et 11h50	
Critérium	6 septembre entre 6h et 11h45	

Licences

La licence devra être présentée lors de la réception de la trousse du coureur. Veuillez vous assurer de lire la section « Admissibilité » avec attention. Les coureurs doivent respecter les heures ci-haut, sous peine de ne pas prendre part à la compétition. Il est possible qu'une tierce partie récupère la trousse sur présentation électronique d'une preuve de licence en règle du coureur.

Identification des coureurs

Contre-la-montre

- Un dossard placé au bas du dos et centré. Pas de plaque de cadre requise.



Épreuve sur route et critérium

- Les dossards doivent être placés sur le bord des poches de droite et de gauche en ne dépassant pas la couture.
- Il est important de ne pas modifier le dossard ni la plaque sous aucune forme (couper, plier, etc.).
- Installez votre numéro de plaque sous le siège pour être en mesure d'être clairement vu par le photo-finish à votre gauche



HORAIRES ET LISTES DE DÉPART

Légende

M-A	Maître Homme 35-44
M-B	Maître Homme 45-54
M-C	Maître Homme 55-64
M-D	Maître Homme 65 et +
M-E	Maître Femme 35-44
M-F	Maître Femme 45-54
M-G	Maître Femme 55-64
M-H	Maître Femme 65 et +

Horaire du Contre-la-montre

Quoi	Catégorie	Où	Quand
Récupération de la trousse du participant	Tous les coureurs	Stationnement du Carré 150	3 septembre entre 10h et 13h30
Pré-vérification des vélos	Tous les coureurs	Stationnement du Carré 150	3 septembre entre 10h et 12h
Départ	Tous les coureurs	Collège Clarétain, 663 rue Gamache, Victoriaville, G6R 0W3	Premiers départs : 14h. Horaire exact sera partagé la journée d'avant par courriel.
Cérémonie protocolaire	Tous les coureurs	Carré 150	3 septembre à 16h30

Horaire de la Course sur route

Quoi	Catégorie	Où	Quand
Récupération de la trousse du participant	Tous les coureurs	Stationnement du Carré 150	4 septembre entre 6h et 11h50
Départ	M-B	Stationnement du Carré 150	4 septembre, 8h
Départ	M-D	Stationnement du Carré 150	4 septembre, 8h05
Départ	M-E, M-F, M-G, M-H	Stationnement du Carré 150	4 septembre, 8h10
Départ	M-A	Stationnement du Carré 150	4 septembre, 12h45
Départ	M-C	Stationnement du Carré 150	4 septembre, 12h50
Cérémonie protocolaire	M-D, M-B, M-E, M-F, M-G	Carré 150	4 septembre, 11h30
Cérémonie protocolaire	M-A, M-C	Carré 150	4 septembre, 16h30

CATÉGORIE CATEGORY (vitesse est. speed)	DÉPART START	DISTANCE (Tours / Laps)	#1 PASSAGE RAVITO EST. FEEDZONE #1	ARRIVÉE PRÉVUE FIRST EST. FINISH
M-B (34km/h)	8:00am	98km (4x)	8:50 am	10:53 am
M-D (30km/h)	8:05am	60km (2x)	9:01am	10:13 am
M-E, M-F, M-G, M-H (28km/h)	8:10am	60km (2x)	9:10 am	10:10 am
M-A (36km/h)	12:45pm	98km (4x)	1:31pm	14:38 pm
M-C (32km/h)	12:50pm	79km (3x)	1:43 pm	14:18 pm

Horaire du Critérium

Quoi	Catégorie	Où	Quand
Récupération de la trousse du participant	Tous les coureurs	Stationnement du Carré 150	6 septembre entre 6h et 11h45
Départ	M-E, M-F, M-G, M-H	Stationnement du Carré 150	6 septembre, 8h
Départ	M-D	Stationnement du Carré 150	6 septembre, 9h15
Départ	M-C	Stationnement du Carré 150	6 septembre, 10h15
Départ	M-B	Stationnement du Carré 150	6 septembre, 11h15
Départ	M-A	Stationnement du Carré 150	6 septembre, 12h45
Cérémonie protocolaire	M-C, M-D, M-E, M-F, M-G, M-H	Carré 150	6 septembre 11h30
Cérémonie protocolaire	M-B, M-A	Carré 150	6 septembre, 14h30

Disponibilité des listes de départ

Contre-la-montre individuel

- Disponible sur le site web de Cyclisme Canada
- Disponible sur les réseaux sociaux de Vélo.Victo.Fest (Facebook, Twitter)
- Disponible à compter de 20h, le jeudi 2 septembre

Course sur route

- Disponible sur le site web de Cyclisme Canada
- Disponible sur les réseaux sociaux de Vélo.Victo.Fest (Facebook, Twitter)
- Disponible à compter de 20h, le vendredi 3 septembre

DÉTAILS DES ÉPREUVES

Épreuve du Contre-la-montre

- Voici [le lien](#) de la page du site web et celui de [l'itinéraire](#).
- Les départs subséquents se feront à toutes les minutes; les coureurs seront regroupés en vagues.
- Tous les coureurs devront compléter 1 tour pour un total de 23,7 km
- Les coureurs doivent présenter leur vélo pour valider les mesures au moins 10 minutes avant leur départ. Il est toutefois possible de faire pré-approuver son vélo entre 10h et 12h le 3 septembre au stationnement du Carré 150.
- Les coureurs sont invités à demeurer prudents en tout temps puisque la circulation automobile est permise sur le parcours.
- **Les coureurs ne doivent jamais traverser la ligne jaune.** Le dépassement de la ligne jaune entraînera une disqualification immédiate.
- Les réchauffements ne sont pas permis sur le parcours, mais peuvent s'effectuer sur [ce tronçon de l'avenue PIE-X](#)
- La circulation sera partiellement contrôlée sur le parcours. Le parcours sera ouvert à la circulation sur une majeure partie du circuit. Les coureurs sont invités à respecter le Code de sécurité routière, en particulier à être vigilants sur la première section empruntant la Rue Gamache-4^{ème} rang qui tourne à mi-course en direction Nord sur Route St Albert et ensuite vers l'est sur le 5^{ème} rang qui constitue le chemin du retour vers Victoriaville.
- Ce chemin est moins fréquenté, mais les coureurs sont invités à demeurer attentifs et à porter attention aux panneaux indicateurs que l'organisation aura placés.
- **Un pont de bois sera traversé au KM 14.1 du parcours. Les coureurs sont invités à l'aborder avec précaution.**
- Dès que possible, les résultats non-officiels seront diffusés sur les réseaux sociaux de l'organisation (Facebook et Twitter).
- Après confirmation officielle des résultats, ces derniers seront affichés sur le site web de Cycling Canada et le site web des Championnats Canadiens Route 2021.
- Le parcours détaillé se trouve en annexe.

Épreuve sur route

- [Voici le lien](#) pour la page du site de l'organisation et celui [pour le circuit](#).
- Les catégories de coureurs déterminent le nombre de tours.
 - MA-MB : 4 tours (distance totale de 98km)
 - MC : 3 tours (distance totale de 79km)
 - MD à MH : 2 tours (distance totale de 60km)
- Les 5,5 premiers km seront contrôlés à 25km/h (sortie de ville).
- La circulation sera partiellement contrôlée sur le parcours. Le parcours sera ouvert à la circulation sur une majeure partie du circuit. Les coureurs sont invités à respecter le Code de sécurité routière.
- Les coureurs ne doivent jamais traverser la ligne jaune.
- Les zones de ravitaillement seront situées au KM 16,5 de la boucle et seront disponibles en fonction du nombre de tours de la catégorie en course.
- Aucune alimentation est permise au dernier tour, des collations seront disponibles près de l'aire d'arrivée.
- Le rejet de déchets ou de bouteilles sur le parcours ne sera pas toléré et sera sévèrement sanctionné à la première offense.
- Les coureurs doivent confirmer leur présence (signature) au minimum 1h10 et pas moins de 10 minutes avant le début de l'épreuve.
- Il n'y aura pas de dépannage neutre.
- L'organisation mettra deux voitures de support à la disposition des coureurs qui voudront se prévoir leurs propres roues de dépannage. Les coureurs seront responsables de s'assurer que leurs roues sont étiquetées et déposées à l'endroit approprié dans la zone de départ. Les deux voitures de support seront présentes sur le parcours, une avec l'échappée et une avec le peloton. Les coureurs peuvent mettre leur roue dans le véhicule de leur choix ou dans les deux véhicules. Le dépôt des roues, identifiées et prêtes à embarquer, doit se faire au maximum 10 minutes avant le départ.
- Les réchauffements ne sont pas permis sur le parcours.
- La circulation sera partiellement contrôlée sur le parcours. Le parcours sera ouvert à la circulation sur une majeure partie du circuit. Les coureurs sont invités à respecter le Code de la Route.
- Dès que possible, les résultats non-officiels seront diffusés sur les réseaux sociaux de l'organisation (Facebook et Twitter).
- Après confirmation officielle des résultats, ces derniers seront affichés sur le site web de Cycling Canada et le site web des Championnats Canadiens Route 2021. L'organisation en fera également la diffusion sur son site web et sur ses réseaux sociaux (Facebook et Twitter).
- Le parcours détaillé se trouve en annexe.

Critérium

- Voici [la page du site web](#), de même que [le lien](#) du circuit de 1,38km
- Le règlement du tour gratuit est en vigueur jusqu'à ce qu'il reste 5 tours. Un tour est gratuit pour les accidents reconnus (chute, crevaison ou casse légitime d'une partie essentielle du vélo).
- Une cloche signifiera le dernier tour de la course, le compte-tour indiquera un tour à faire.
- Si deux coureurs ou plus ont un tour d'avance sur le peloton principal avant les tours finaux, le peloton va sprinter pour la finale avec 3 tours à faire et la cloche sonnera avec 4 tours à faire pour le groupe.
- Les coureurs doublés par la voiture de tête dans une épreuve de critérium seront éliminés par le commissaire en chef lorsqu'ils seront dépassés et devront quitter la course.
- Il y aura 2 personnes pour le support mécanique neutre dans la zone des puits, qui sera située sur le côté droit du circuit avant la ligne d'arrivée. Les roues devront être fournies à l'avance et identifiées au préalable avec le numéro de coureurs de son propriétaire et/ou utilisateur. Les roues neutres doivent être fournies par les participants au moins 10 minutes avant le départ de la course.
- Le parcours détaillé se trouve en annexe.

NOTES IMPORTANTES RELATIVES À LA SÉCURITÉ

Consignes générales

La sécurité est la priorité de l'organisation et, conséquemment, nous vous demandons de porter une attention particulière aux éléments y ayant spécifiquement trait.

Certains secteurs comportent des portions plus techniques, du fait des descentes, virages prononcés, ponts et autres éléments requérant votre plus grande vigilance. Les municipalités partenaires de l'évènement ont grandement contribué à l'entretien et l'optimisation des différents tracés. Toutefois, il est possible que certains courts passages soient cahoteux par endroit. La coopération et le jugement des cyclistes est requis afin de rouler sur la droite de la voie.

Sur les différents parcours nous aurons le support de la Sûreté du Québec, d'escortes moto et voitures qui seront chargées de la sécurité des cyclistes sur le parcours. Il est important de respecter le *Code de la sécurité routière*, de demeurer à l'intérieur de la ligne jaune en tout temps. Dès que vous êtes à l'extérieur d'un peloton, demeurez toujours le plus à droite de la chaussée et en file indienne.

Il est important de savoir qu'en plus de la signalisation directionnelle d'usage, l'organisation a mis en place des dispositifs visuels (drapeaux, peinture, affiches) de même que des bénévoles pour aviser les cyclistes à l'approche des secteurs plus techniques. Il est primordial de demeurer vigilant et de respecter les consignes des bénévoles en tout temps, peu importe le moment ou l'endroit.

Les commissaires et escortes motos auront également le mandat de ralentir les pelotons aux endroits qu'ils jugeront appropriés, et ce, afin de maintenir des conditions de compétition sécuritaires.

Consignes additionnelles

- Assurez-vous d'avoir vos boyaux de rechange, chambre à air et kit de base de réparation afin d'être autonome.
- Le port du casque est obligatoire.
- Le port d'écouteurs et l'utilisation d'un cellulaire sont interdits pendant que vous roulez.
- Hydratez-vous régulièrement et mangez de façon appropriée.
- Gardez vos déchets pour les poubelles des aires de ravitaillement ou pour l'arrivée, afin de respecter la beauté des paysages, la sécurité des autres participants ainsi que des résidents.
- En tout temps, restez prudent en tout temps et soyez attentifs.

Informations médicales – à mettre au verso de votre dossard

Le cyclisme n'est malheureusement pas un sport sans risques. Pour faire face le plus efficacement possible aux accidents qui peuvent toucher un participant durant l'événement, et afin de faciliter au mieux le travail des médecins et premiers répondants, l'athlète devra compléter les informations suivantes à l'arrière de son dossard lorsqu'il ou elle récupérera ce dernier :

- Nom et prénom
- Maladie actuelle (asthme, diabète, allergie(s), épilepsie, etc.)
- Toute médication en cours
- Nom, prénom et numéro de téléphone (avec l'indicatif régional) de la personne à prévenir en cas d'urgence.

Obstacles des parcours

La sécurité des participants est notre priorité. C'est pourquoi nous vous demandons de lire attentivement le descriptif des parcours dans les annexes ci-jointes (cue sheet).

De plus, il est important de savoir que, bien que la plupart des trous, fissures et crevasses aient été colmatés durant l'été par les différentes municipalités, certains secteurs en comptent toujours quelques-uns. Toutefois, l'organisation a pris soin de les identifier le plus possible, en utilisant un marquage à la peinture, selon le système suivant (représentation artistique) :



Par ailleurs, nous attirons votre attention sur les quelques endroits détaillés ici-bas, où vous devrez particulièrement faire preuve de prudence et de vigilance. Tous ces secteurs seront contrôlés par les escortes motos, encadreurs et voitures d'accompagnement, de même qu'identifiés par des bénévoles et des affiches très voyantes :

SÉCURITÉ : ÉLÉMENTS IMPORTANTS

- Sur le parcours de contre-la-montre, **un pont de bois sera traversé au KM 14.1 du circuit**. Les coureurs sont invités à l'aborder avec précaution.
- Sur le parcours de course sur route, deux endroits sont particulièrement à surveiller :
 - À la fin de la boucle, au km 18,9, **une descente abrupte qui mène à une intersection en « T »**.
 - Au retour en ville, après la montée vers les Antennes, **une descente abrupte qui mène à une intersection en « T »**.



Abandon et voiture-balai

Un participant qui abandonne doit en aviser un encadreur ou un membre de l'organisation dès que possible. Ce dernier s'assurera de la sécurité et de la condition physique et mécanique du cycliste, et avisera la voiture-balai afin que le participant puisse se faire reconduire au site de départ en toute sécurité.

En cas de crevaison ou de problème mécanique mineur, il est attendu des participants qu'ils soient autonomes. Ils pourront toutefois compter sur l'aider des encadreurs pour solutionner leur problème.

Par contre, aucune forme de dépannage universel n'est prévue.

INSCRIPTION

Il est possible de s'inscrire aux Championnats Canadiens via le [lien suivant](#). La période d'inscription prend fin le mercredi 1^{er} septembre à 12 :00pm, heure de l'Est. Après cette date, aucune autre inscription ne sera acceptée. À noter que les frais d'inscription sont non-remboursables.

	<i>Individual Time Trial</i> – <i>Canadian Championshi</i>	Road Race – Canadian Championships	Criterion – Canadian Championships
Le prix d'ami (avant le 1er février) – The Friend price (before February 1st)	60,00 \$	60,00 \$	75,00 \$
L'opportuniste (avant le 15 mai) – The opportunist (before May 15)	65,00 \$	75,00 \$	80,00 \$
Le juste à temps (du 15 mai au 1er juillet) – The just in time (May 15 to July 1)	75,00 \$	85,00 \$	85,00 \$

INFORMATIONS SUR LE SITE

Ville où l'événement se déroule

- Ville : Victoriaville
- Aéroport à proximité : YUL – Montreal International
- [Directions](#) entre YUL et Victoriaville

Hôpital

Hôtel-Dieu D'Arthabaska : 5 Rue des Hospitalières, Victoriaville, QC, G6P 6N2

Téléphone : (819) 357-2030

Hébergement et restauration

Consulter la section du site web de l'organisation prévue à cet effet :

<https://www.classiquedesappalaches.com/planifiez>

Des tarifications préférentielles pour l'hébergement sont en vigueur au Quality Inn et au Victorin, **sur mention de « Classique des Appalaches »**.

Commodités

Il y aura des toilettes en quantité suffisante que ce soit au site de départ ou d'arrivée.

Douches

Des douches seront disponibles au Pavillon Agri-Sport (400 Bd Jutras E, Victoriaville, QC G6P 7H4) selon les horaires suivants :

- Vendredi 3 septembre 14h à 18h
- Samedi 4 septembre 10h à 18h
- Dimanche 5 septembre 12h à 19h
- Lundi 6 septembre 13h à 19h

Boutique

Une boutique officielle sera ouverte dans la zone d'arrivée. Certains items promotionnels (maillot, bas et t-shirt) y seront vendus. **Argent comptant, carte de crédit ou débit.**

Stationnements à proximité du site de départ

Note : le départ se fait directement sur la rue De Bigarré, sous l'arche de l'événement. Il en va de même pour l'arrivée.

En plus du stationnement principal, situé au Pavillon Agri-Sports, trois autres stationnements à proximité du site d'inscription/de départ peuvent être utilisés :

- 1) **Pavillon Agri-Sport** : 400 Bd Jutras E, Victoriaville, QC G6P 7H4
- 2) **Le Centre de Victoriaville** : 405 Boulevard Jutras E, Victoriaville, G6P 7H4
- 3) **Hôtel de Ville de Victoriaville** : 400 Boulevard Jutras E, Victoriaville, G6P 7H4
- 4) **Stationnement Saint-Jean-Baptiste** : 59 Place Desjardins, Victoriaville, QC G6P 9C6

Merci de suivre les instructions des bénévoles et autres consignes de signalisation lorsqu'indiqué.

Vous vous stationnez au centre-ville? Profitez-en pour visiter les commerçants locaux! Vous pensez laisser votre véhicule longtemps au même endroit? Essayez de laisser les stationnements à proximité des commerces libres pour les clients!

ANNEXE 1: DÉTAILS DES PARCOURS ET INFORMATIONS IMPORTANTES

Cette section donne les détails précis relativement à l'ensemble des parcours pour les Championnats Canadiens - Maîtres, qui ont tous été conçus en étroite collaboration avec les municipalités concernées, la FQSC, Cycling Canada, la Sûreté du Québec et le MTQ. L'organisation souhaite les remercier de leur collaboration enthousiaste.

La sécurité est la priorité de l'organisation et, conséquemment, nous vous demandons de porter une attention particulière, dans les pages qui suivent, à la colonne portant sur des éléments importants ayant spécifiquement trait à la sécurité.

En plus de la signalisation directionnelle d'usage, l'organisation mettra en place des dispositifs visuels (drapeaux, peinture, affiches) et des bénévoles seront présents pour aviser les cyclistes à l'approche des secteurs plus techniques. Il est primordial de demeurer vigilant et de respecter les consignes des bénévoles en tout temps, peu importe le moment ou l'endroit.

L'organisation a entamé, avec les municipalités-hôtes, une campagne de communication et de sensibilisation en lien avec les impacts sur la circulation et la sécurité routière pour les résidents locaux. Pour que l'évènement soit un succès à long terme, il est fondamental que ces derniers aient, eux aussi, une expérience positive lors de l'évènement.

En tant que participant, vous pouvez faire une grande différence en faisant de petites choses simples, à titre d'exemples : garder vos déchets pour la prochaine poubelle, faire preuve de courtoisie et respecter le *Code de sécurité routière* en tout temps.

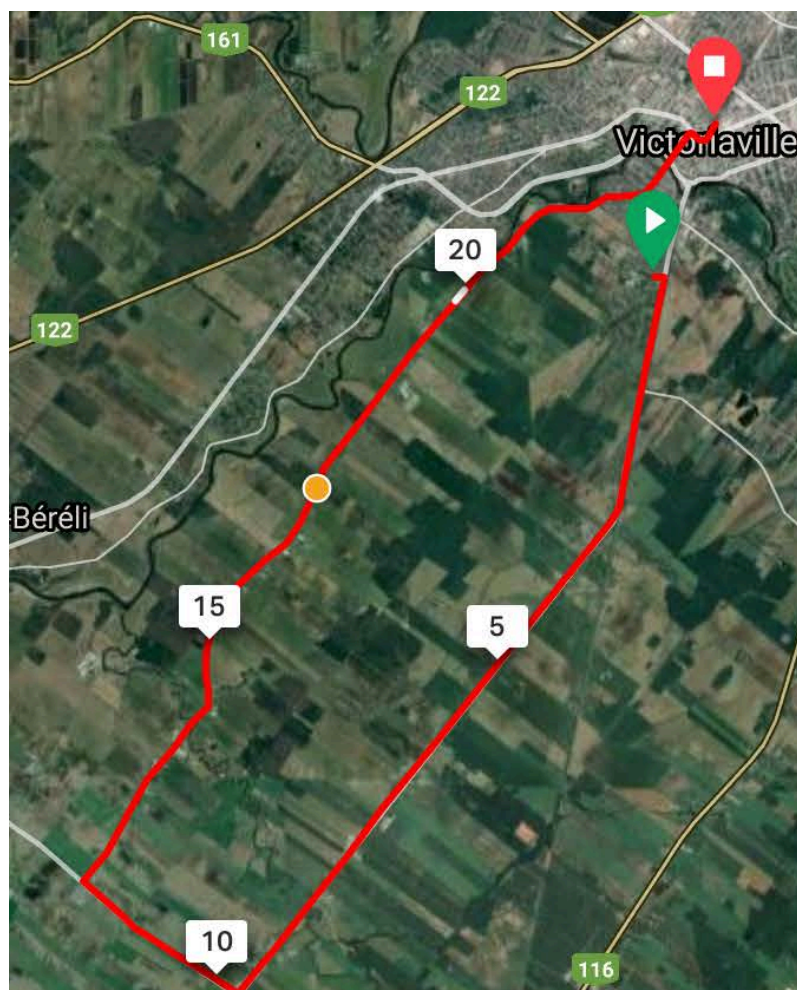
Contre-la-Montre

Description du parcours

[Lien URL : https://ridewithgps.com/routes/33720670](https://ridewithgps.com/routes/33720670)

KM	ROUTES	SURFACE	VILLE	IMPORTANT-SÉCURITÉ
0	Entrée du Collège Claretain	Asphalte	Victoriaville	
0,13	Virage à droite sur rue Gamache	Asphalte	Victoriaville	
2,8	Garder la droite pour prendre le rang 4 Est	Asphalte	Victoriaville	
9,7	Virage à droite sur la Route St-Albert	Asphalte	Warwick	
11,9	Virage à droite sur le 5è rang Est	Asphalte	St-Albert	Au KM16, rester sur la route, le 5è rang devient Rue de l'Académie. Attention : pont de bois au km14,1
22,4	Garder la gauche, restez sur la Rue de l'Académie	Asphalte	Victoriaville	
23,3	Virage à droite sur la Rue Notre-Dame Ouest	Asphalte	Victoriaville	Attention, virage serré. À 23,4km, il y a une courbe naturelle sur la rue Notre-Dame.
23,5	Virage à gauche sur la Rue de Bigarré	Asphalte	Victoriaville	
23,7	Ligne d'arrivée	Asphalte	Victoriaville	

Carte du parcours



Profil d'ascension



Course sur route

Détails du parcours

[Lien URL : https://ridewithgps.com/routes/37251480](https://ridewithgps.com/routes/37251480)

KM	ROUTES	SURFACE	VILLE	IMPORTANT-SÉCURITÉ
0	Départ de la VéloGare	Asphalte	Victoriaville	Sortie de ville - peloton contrôlé
0,2	Virage à droite sur la route Notre-Dame Ouest	Asphalte	Victoriaville	Sortie de ville - peloton contrôlé
0,4	Virage à gauche sur Rue de l'Académie	Asphalte	Victoriaville	Sortie de ville - peloton contrôlé
1,4	Virage à gauche sur la rue Bernard	Asphalte	Victoriaville	Sortie de ville - peloton contrôlé
1,6	Virage à droite sur la rue Parc	Asphalte	Victoriaville	Sortie de ville - peloton contrôlé
1,7	Virage à gauche sur la rue Serré	Asphalte	Victoriaville	Sortie de ville - peloton contrôlé
2	Virage à droite sur la rue Gamache	Asphalte	Victoriaville	Sortie de ville - peloton contrôlé
3,8	Virage à gauche sur le Rang Chicago	Asphalte	Victoriaville	Sortie de ville - peloton contrôlé
Départ réel au km 5,5				
6,9	Virage à gauche sur la Rue Pouliot	Asphalte	Saint-Christophe-d'Arthabaska	
7	Virage à droite sur le rang 11	Asphalte	Saint-Christophe-d'Arthabaska	KM10, le rang 11 devient le rang Hince
11,3	Continuer tout droit	Asphalte / Terre battue	Saint-Christophe-d'Arthabaska	Début de la boucle. KM14 : terre battue jusqu'au KM16
16	Virage à droite sur le Chemin Craig Sud	Asphalte	Saint-Christophe-d'Arthabaska	
21	Virage à droite sur route du 2 Rang	Asphalte	Saint-Christophe-d'Arthabaska	

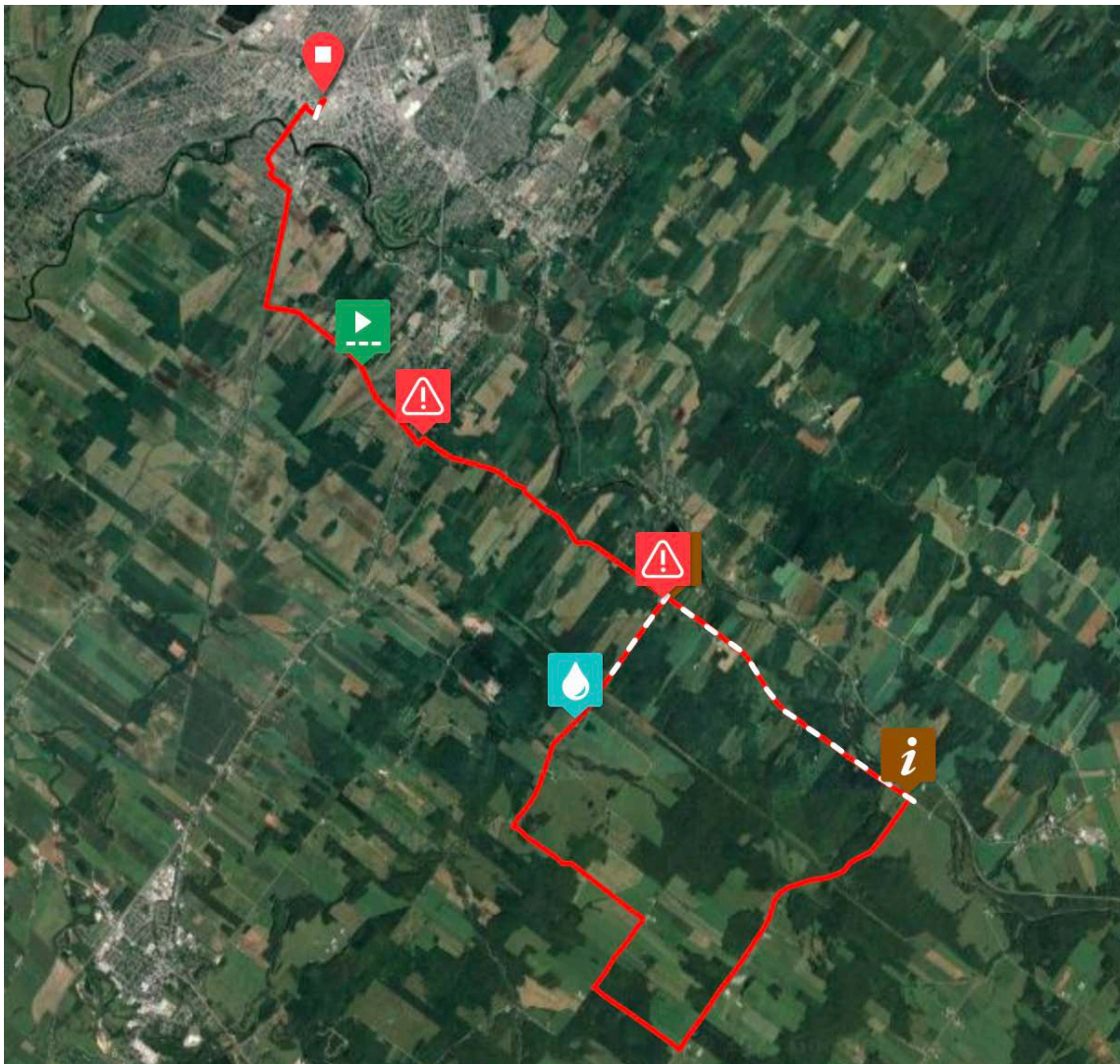
22,6	Virage à droite sur le Rang 3e	Asphalte	Saint-Christophe-d'Arthabaska	Attention: le virage est situé à une intersection en T.
23,8	Virage à gauche sur route du 2 Rang	Asphalte	Saint-Christophe-d'Arthabaska	
26,2	Virage à droite sur 2 Rang	Asphalte	Saint-Christophe-d'Arthabaska	
28	Ravitaillement	Asphalte	Saint-Christophe-d'Arthabaska	
30,2	Virage à droite pour recommencer la boucle	Asphalte	Saint-Christophe-d'Arthabaska	Attention: descente abrupte suivie d'un virage en T. Le pavage dans la descente n'est pas dans un état optimal. Soyez prudents.

COMPLÉTER LE NOMBRE DE BOUCLES TEL QU'INDIQUÉ

Le KM de retour (ligne suivante) est considéré comme 0 dans ce tableau.

0	Virage à droite sur le Rang 11	Asphalte	Chesterville	
4,3	Virage à gauche sur rue Pouliot	Asphalte	Chesterville	
4,4	Virage à droite sur Rang Chicago	Asphalte	Victoriaville	
7,5	Virage à droite sur rue Gamache	Asphalte	Victoriaville	
9,3	Virage à gauche sur rue Serré	Asphalte	Victoriaville	
9,7	Virage à droite sur rue du Parc	Asphalte	Victoriaville	
9,8	Virage à gauche sur rue Bernard	Asphalte	Victoriaville	
10	Virage à droite sur rue de l'Académie	Asphalte	Victoriaville	
10,9	Tourner à droite sur rue Notre-Dame Ouest	Asphalte	Victoriaville	
11,7	Tourner à gauche sur rue de Coursol	Asphalte	Victoriaville	
12	Fin du parcours	Asphalte	Victoriaville	

Carte du parcours

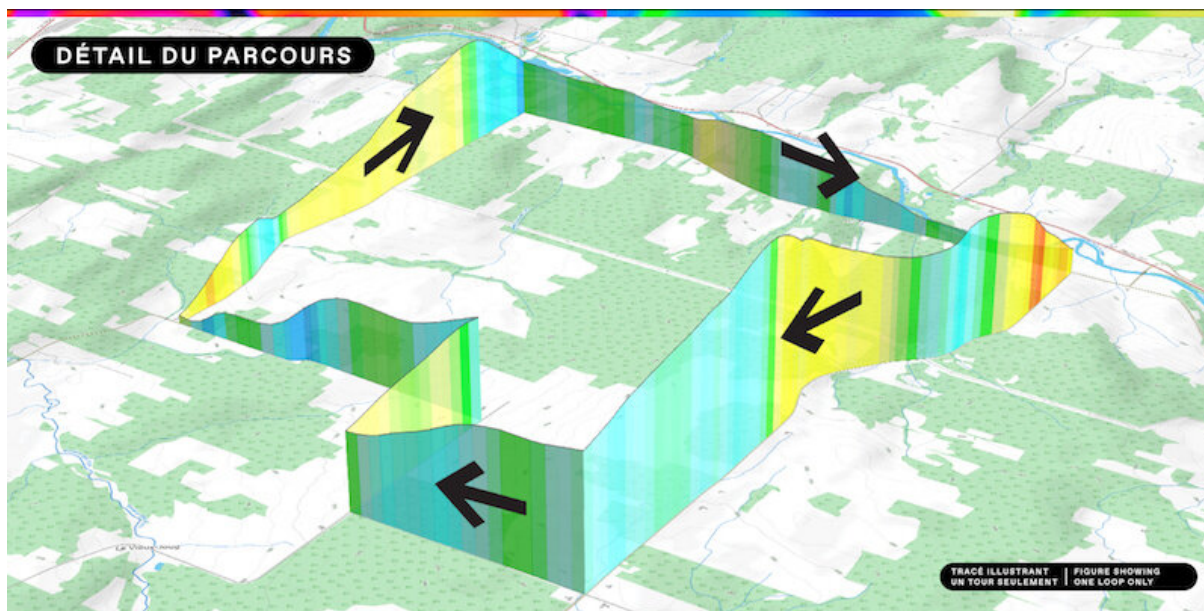


Profil d'ascension (aller-retour du départ, une boucle seulement)



Détails sur la boucle

Topographie :



Principales difficultés :

Distance	Gain élévation / Elevation gain	Pente moyenne / Average incline
0,75km	76m	10%
1,03km	88m	8,5%
3,09km	148m	4,8%
1,38km	81m	5,8%
2,41km	95m	3,9%
0,36km	38m	10,1%
1,08km	60m	5,5%

CRITERIUM

Carte du parcours

