

TECHNICAL GUIDE | GUIDE TECHNIQUE

2022



CANADIAN CHAMPIONSHIPS
CHAMPIONNATS CANADIENS

MOUNTAIN | DHI | MONTAGNE

Organized by | Organisé par
SE Racing & Promotions



CYCLING
CYCLISME
CANADA



- Kicking Horse Mountain Resort, BC -

INTRODUCTION	3
GENERAL INFORMATION INFORMATION GÉNÉRALE	3
OVERVIEW RÉSUMÉ	4
EVENT RULES & LICENSES RÈGLEMENTS ET LICENCES.....	4
SPECIFIC TECHNICAL RULES RÈGLEMENTS TECHNIQUES.....	5
ELIGIBILITY ADMISSIBILITÉ.....	5
PROVINCIAL TEAM ÉQUIPE PROVINCIALE.....	7
PRIZES PRIX	7
UCI POINTS POINTS UCI.....	7
MEDALS & JERSEYS MÉDAILLES ET MAILLOTS.....	8
CATEGORIES CATÉGORIES	9
ENTRY FEES FRAIS D'INSCRIPTION.....	9
CHAIRLIFT FEES FRAIS DE REMONTÉE MÉCANIQUE.....	9
REGISTRATION INSCRIPTION	10
RACE PACKAGE PICK-UP CUEILLETTE DE LA TROUSSE.....	10
TRAINING PERIODS PÉRIODES D'ENTRAÎNEMENTS	10
RIDER START RANK RANG DE DÉPART DES COUREURS.....	11
ATHLETE & TEAM MANAGERS MEETING RÉUNION DES ATHLÈTES ET DIRECTEURS SPORTIFS.....	12
EVENT OFFICIALS OFFICIELS DE L'ÉVÉNEMENT.....	12
VENUE INFORMATION INFORMATION DU SITE	13
COURSE MAPS CARTES DE PARCOURS	13
MEDICAL SERVICES SERVICES MÉDICALES	14
ACCOMMODATION HÉBERGEMENT.....	14
DIRECTIONS	15
ON-SITE TEAM SETUP INFO INFO SUR LA CONFIGURATION DES ÉQUIPES SUR PLACE	16
SCHEDULE HORAIRE	17

INTRODUCTION

Kicking Horse Mountain Resort (BC) will provide the ultimate backdrop for downhillers looking to clinch the Canadian Championship title at the 2022 edition of the Canadian Downhill Mountain Bike Championships. The 2022 event, scheduled for July 23-24, will bring riders to one of Canada's most iconic mountain villages, offering accommodation, restaurants, and entertainment just minutes from the chairlift. With Kicking Horse serving as a recent staple in the Canada Cup DH Series, riders should expect the same level of fast, technical courses they have come to expect for the big event.

///

Kicking Horse Mountain Resort (BC) sera l'emplacement de choix pour les coureurs qui cherchent à conquérir le titre du champion canadien vélo de montagne de l'édition 2022. L'événement de 2022, prévu du 23 au 24 juillet, amènera les coureurs à l'un des villages de montagne les plus emblématiques du Canada, offrant des logements, des restaurants et des divertissements à quelques minutes du télésiège. Kicking Horse est rempli d'éléments de base récents dans la série DH de la Coupe Canada, les coureurs devraient s'attendre au même niveau de courses techniques et rapides qu'ils attendent pour le grand événement.

GENERAL INFORMATION | INFORMATION GÉNÉRALE

- The Canadian Championships are a UCI CN event and will be governed by Cycling Canada (CC).
- The competition will be held in accordance with UCI and CC regulations. It is the responsibility of the rider to know the rules.
- The Canadian Championships will take place on date and time as scheduled.
- There will be no extension of the Championships past Sunday July 24th, due to unforeseen delays or prolonged stoppages. In case of stoppages, priority will be given to "championships" class. Racing format may also be modified at the discretion of the President of the Commissaire Panel in response to prolonged stoppages.
- Entry fees are non-refundable.
- The location for CCES Doping Control will be announced on site. The name of tested athletes will be posted at the finish line communiqué board. Athletes selected for testing will be notified at the finish line.
- **REMINDERS:**
 - Medical problems should be reported to a commissaire.
 - All athletes who DNF must report to the finish line.

-
- Les Championnats canadiens sont un événement de niveau UCI CN et seront dirigés par Cyclisme Canada (CC).
 - La compétition sera tenue selon les règles de l'UCI et CC. Il est la responsabilité du coureur de connaître les règlements.
 - Les Championnats canadiens se tiendront aux dates et temps indiqués.
 - Les Championnats ne seront pas prolongés plus tard que le dimanche 24 juillet, pour cause d'arrêts ou de délais imprévus. En cas d'arrêt, la priorité de course sera accordée aux catégories « championnats ». Le format de course pourra également être modifié au besoin par le Président du collège des commissaires si jugé nécessaire.
 - Les frais d'inscription ne sont pas remboursables.
 - L'emplacement pour l'anti-dopage du CCES sera annoncé sur place. Les noms des coureurs testés seront indiqués sur les panneaux d'affichage des communiqués. Les athlètes sélectionnés seront avertis à la ligne d'arrivée.
 - **RAPPELS :**
 - Tous problèmes médicaux doivent être rapportés à un commissaire.
 - Tous les coureurs DNF doivent se rendre à la ligne d'arrivée.

OVERVIEW | RÉSUMÉ

Event <i>Événement</i>	2022 Canadian DHI MTB Championships <i>Championnats Canadiens DHI 2022</i>
Date	JULY 23-24 JUILLET 2022
Organizer <i>Organisateur</i>	SE Racing & Kicking Horse Mountain Resort
Contact Names <i>Noms</i>	Stephen Exley Toby Barrett
Contact Email <i>Courriel</i>	stephenexley@shaw.ca tbarrett@kickinghorseresort.com
Contact Telephone	403.473.3817 250.344.8414
Website <i>Siteweb</i>	https://cyclingcanada.ca/event/2022-canadian-downhill-mtb-championships-2/
Address <i>Adresse</i>	Kicking Horse Mountain Resort 1500 Kicking Horse Trail Golden, BC V0A 1H0

 <https://www.facebook.com/CyclingCanada/> | <https://www.facebook.com/dunbarsummerseries/>
 <https://www.instagram.com/cyclingcanadaofficial/>
 <https://twitter.com/CyclingCanada>

#CANMTBCHAMPS**EVENT RULES & LICENSES | RÈGLEMENTS ET LICENCES**

UCI Regulations and CC specific regulations will be enforced for all Categories.

Valid UCI international licenses are required for all Championship categories. Holders of UCI international licenses that do not bear a photograph will be required to present an approved and valid government photo ID in addition to their UCI license.

NON-LICENSED RIDERS:

Riders that do not have either a 2022 UCI license or a BC Provincial Race License must purchase a one-event membership (either a \$5-U17 or \$12-17+). Note that one-event licenses are not eligible for Canadian Championships and must compete in the "Provincial" or "Open" categories.

Les règlements UCI et les règlements spécifiques de CC seront appliqués pour toutes les catégories.

Des licences internationales UCI valides sont requises pour toutes les catégories du championnat. Les titulaires de licences internationales de l'UCI qui ne portent pas de photo seront tenus de présenter une pièce d'identité avec photo approuvée et valide en plus de leur licence UCI.

COUREURS NON-LICENCIÉS :

Les coureurs qui ne possèdent pas de licence UCI 2022 ou d'une licence provinciale de C-B peuvent acheter une licence d'un jour (\$5 pour les U17 ou \$12 pour les 17+). Veuillez prendre note que les détenteurs d'une licence d'un jour ne seront pas éligibles pour prendre part aux Championnats canadiens et doivent courir dans les catégories provinciales ou « ouvertes ».

SPECIFIC TECHNICAL RULES | RÈGLEMENTS TECHNIQUES

- The Canadian Championships shall be governed by CC and will be run under CC/UCI rules.
- Based on UCI nation classification, UCI points will be allocated for the Elite/Junior Expert combined category (see UCI points table below).
- Equipment regulations to be enforced for ALL categories. There will be NO exceptions.
- Approved helmets are mandatory for training and competition.
- Riders do not need to complete the seeding run to be eligible to compete in the Championship race. Seeding is not mandatory.
- The distinct titles for all Canadian Championship categories are listed below.

-
- Les Championnats canadiens sont régis par CC et par les règlements de CC/UCI.
 - Des points UCI seront alloués à la catégorie combinée Élite/Junior Expert suivant la classification par nation de l'UCI.
 - Les règlements relatifs à l'équipement seront en vigueur pour TOUTES les catégories SANS exception.
 - Les casques autorisés selon les normes en vigueur seront obligatoires pour l'entraînement et pour la compétition.
 - Les coureurs doivent obligatoirement prendre le départ de la manche de qualification afin d'être éligible à l'épreuve de Championnat
 - Les titres officiels pour toutes les catégories de Championnats canadiens sont mentionnés ci-dessous.

ELIGIBILITY | ADMISSIBILITÉ

- **Eligibility to race:**
 - In order to participate and race in all categories, including UCI categories, participants must be either a Canadian Citizen (dual citizenship included), permanent resident, landed immigrant or an individual with refugee status. Proof of citizenship status or residence will be required (passport, permanent resident card, landed immigrant status or refugee status papers)
- **Eligibility to compete for Canadian Champion title/podium/medal/UCI points:**
 - Only participants eligible to race (see above) who have Canadian as their UCI nationality will have access to the Canadian Champion title, podium, medal, and UCI points.
 - Should a rider eligible to race but from a different UCI nationality place among the top three overall finishers in the race category, a podium presentation will take place based on the finish order of the race and a second podium presentation based on the Canadian Championships results of eligible riders with Canadian UCI nationality will take place.
- The non-Championship categories are open to anyone holding a UCI license, a BC Provincial Race license, or to those who purchase a one-day license.
- Prize money (where applicable) will be based on order of finish at the Canadian Championships, regardless of citizenship or nationality.
- Proof of residence may be required (this includes driver's license, permanent resident card, etc).

- All athletes must be in possession of a valid UCI/CC international license for the Canadian Championship categories.
- All participants must be licensed to compete in the appropriate discipline.
- All competitors MUST enter their event class as shown on their license.
- The classes are defined as per UCI rules based on the year of birth.
- All participants must be prepared to present their license upon demand at the event.
- Domestic licenses from other countries or within Canada are not permitted for the Canadian Championship categories.
- There will be no one-day licences for Canadian Championship categories
- One-day event licenses will be sold for non-championship races only.
- License must be presented during race package pick-up.
- No registrations will be accepted on the day of the event for the Canadian Championship.
- Athletes are not considered registered for an event until all administrative requirements have been fulfilled.
 - completed the application form,
 - sign the waiver,
 - payment has been transacted,
 - rider's license has been validated by the designated commissaire.

- **Admissibilité à prendre part aux épreuves :**
 - Pour pouvoir participer, peu importe la catégorie (y compris les catégories UCI), vous devez être de l'une des catégories suivantes : citoyens canadiens, résidents permanents et immigrants admis ou individus ayant le statut de réfugié. Une preuve de citoyenneté ou de statut pourra être demandée (passeport, carte de résident permanent, documents de statut d'immigrant admis ou réfugié)
- **Admissibilité au titre de Champion canadien/points UCI:**
 - Seulement les participants admissibles (voir ci-dessus) qui ont leur nationalité canadienne indiquée sur leur licence UCI auront accès au titre national, aux places sur le podium de Champion canadien, aux points UCI et aux médailles de Championnats canadiens.
 - Si un coureur admissible à courir mais d'une nationalité UCI différente termine parmi les trois premiers au classement final d'une catégorie de course, un podium aura lieu en fonction de l'ordre d'arrivée de la course et un deuxième podium basé sur les résultats des Championnats canadiens des coureurs éligibles de nationalité canadienne UCI suivra.
- Les catégories hors championnats sont accessibles à tous les coureurs détenteur d'une licence UCI, d'une licence provinciale émise par Cycling BC et ceux qui achètent une licence d'un jour.
- Les prix en argent (si applicable), basés sur l'ordre d'arrivée lors des Championnats canadiens, seront attribués indépendamment de la citoyenneté ou de la nationalité des coureurs.
- Une preuve de résidence peut être exigée (permis de conduire, carte de résidence permanente, etc.)
- Tous les participants prenant part aux catégories des Championnats canadiens doivent avoir une licence CC/UCI en règle.
- Tous les compétiteurs doivent être licenciés pour la discipline dans laquelle ils s'inscrivent.
- Tous les compétiteurs DOIVENT s'inscrire dans la catégorie, telle que stipulée sur leurs licences.
- Les catégories sont définies par les règles de l'UCI, basé sur l'année de naissance.
- Tous les participants doivent pouvoir présenter en tout temps leur licence durant l'événement.
- Les licences domestiques canadiennes ou émises par d'autres pays ne sont pas admissibles pour les catégories de Championnats canadiens.

- Les licences d'un jour ne sont pas permises pour les coureurs de catégories Championnats canadiens.
- Les licences d'un jour seront seulement disponibles pour les catégories hors Championnats.
- La licence devra être présentée lors de la cueillette de la trousse du coureur.
- Aucune inscription ne pourra se faire le jour de la course lors des Championnats canadiens.
- Les athlètes ne seront considérés inscrits à une épreuve que lorsque tous les prérequis administratifs seront remplis
 - formulaire d'inscription complété,
 - formulaire de dégageant de responsabilité complété et signé,
 - frais d'inscription reçus,
 - licence du coureur validée par le commissaire.
 -

PROVINCIAL TEAM | ÉQUIPE PROVINCIALE

Each province can send only one (1) provincial team per race. Each athlete on the team must wear the provincial team jersey to be recognized as a provincial team. If two or more provinces combine their athletes to form a single team (ex; team Atlantic), all athletes on the team must wear the same jersey that clearly identifies the team, and no provincial team from those provinces will be accepted.

Chaque province peut envoyer une (1) seule équipe provinciale par course. Chaque athlète au sein de l'équipe doit impérativement revêtir le maillot provincial pour être reconnu comme membre de cette équipe. Si deux ou plusieurs provinces regroupent leurs coureurs pour former une équipe régionale (ex; équipe Atlantique), chaque athlète doit revêtir le même maillot qui les identifie clairement à cette équipe. De plus, aucune équipe provinciale en provenance de ces dites provinces ne pourra être représentée séparément.

PRIZES | PRIX

Prize money is not mandatory at Canadian Championships. The choice to award prize money is up to the organizer.

Les bourses ne sont pas obligatoires lors des championnats canadiens. Le choix d'offrir des bourses appartient à l'organisateur.

UCI POINTS | POINTS UCI

UCI points will be awarded as outlined in the table below.

Note: For distribution of UCI points results from Junior and Elite categories will be combined.

Les points UCI seront attribués comme indiqué dans le tableau ci-dessous.

Noter : La distribution des points UCI se fera suivant les résultats combinés des catégories Junior et Élite

UCI Points Table | Tableau des points UCI

Place	Elite & JR Men/Hommes	Elite & JR Women/Femmes
1	110	110
2	90	90
3	70	70
4	60	60
5	50	50
6	40	40
7	30	30
8	20	20
9	10	10
10	5	5

MEDALS & JERSEYS | MÉDAILLES ET MAILLOTS

Medals and Canadian Champion jerseys will be awarded to all “Canadian Championship” categories listed in the table of categories below.

Important:

- All athletes who have placed on the podium must attend the awards ceremonies. Failure to do so will result in a fine and loss of award (including prize money). Riders who cannot attend the awards ceremony must advise the President of the Commissaire Panel or the Technical Delegate with a valid reason. Reasons such as, “I have a plane to catch” will not be accepted.
- Riders must wear clean cycling clothes or official team/sponsors casual clothes (bottom and top part) for the awards ceremony. Failure to do so will result in a fine and loss of award (including prize money).
- As per UCI rule 1.3.066 at the official ceremony the Canadian Champion jersey may carry no advertising matter other than that determined by the CC.
- Previous year’s Canadian Champion cannot wear the Canadian Champion Jersey during the event.

Des médailles et des maillots de champion canadien seront décernés à toutes les catégories « Championnat canadien » énumérées dans le tableau des catégories ci-dessous.

Important:

- Tous les athlètes qui ont terminé sur le podium doivent se présenter aux cérémonies protocolaires. Tous les athlètes ne respectant pas cette consigne seront mis à une amende et leurs prix seront annulés (bourse incluse). En cas d’absence, le coureur doit impérativement aviser le Président du collège des commissaires ou le/la délégué(e) technique. Des raisons telles « je dois prendre un vol » ne seront pas acceptées.
- Chaque athlète récipiendaire se doit de porter ses vêtements de cycliste propre ou les vêtements officiels de leur équipe/commanditaires (bas et haut de corps).
- Tous les athlètes ne respectant pas cette consigne seront mis à une amende et leurs prix seront annulés (bourse incluse)
- Conformément à la règle 1.3.066, lors des cérémonies protocolaires, le maillot de champion canadien ne peut arborer aucune publicité autre que celle déterminée par CC
- Le maillot de champion canadien ne peut être porté lors de l’évènement

CATEGORIES | CATÉGORIES

Canadian Championship Categories Catégories Championnats Canadiens	
UCI U17 Women/Femmes (15-16)	
UCI U19/Junior Women/Femmes (17-18)	
UCI U17 Expert Men/Hommes (15-16)	
UCI U19/Junior Expert Men/Hommes (17-18)	
UCI Master 35-44 Women/Femmes	
UCI Master 35-44 Men/Hommes	
UCI Master 45-54 Women/Femmes	
UCI Master 45-54 Men/Hommes	
UCI Master 55+ Women/Femmes	
UCI Master 55+ Men/Hommes	
UCI Elite Men/Hommes	
UCI Elite Women/Femmes	
BC Cup Only Categories Catégories seulement éligibles pour la Coupe BC:	
U15 Men/Homme (13-14)	
U15 Women/Femme (13-14)	
U17 Sport Men/Homme (15-16)	
Junior Sport Men/Homme (17-18)	
Sport / Expert Elite Men/Homme (19-34)	
Sport / Expert Elite Women/Femme (19-34)	
Open Masters Men/Homme (35+)	
Open Women/Femme (15+)	

ENTRY FEES | FRAIS D'INSCRIPTION

Class-Catégorie	Pre-Registration Fee Pré-inscription	On-Site Registration Fee* Inscription sur le site
Elite M/H & W/F	\$75	\$125
Junior Expert M/H & W/F	\$65	\$75
Master-Maîtres Expert M/H & W/F	\$65	\$75
All other Categories-Toutes les catégories	\$65	\$65

CHAIRLIFT FEES | FRAIS DE REMONTÉE MÉCANIQUE

Adult (18+) lift tickets are \$63.95/day and Youth (13 – 17) lift tickets are \$53.95/day. Athletes receive **50%** off the retail rate on Saturday July 23 & Sunday July 24. Tickets can be purchased at the Guest Services Desk. Athletes must present their race plate to receive the event discount.

Tickets for Thursday July 21, Friday July 22 and Monday July 25 will be available to athletes for a **20%** discount.

Les billets de remontée pour les adultes (18+) sont à 63,95 \$/jour et les billets de remontée pour les jeunes

(13 à 17 ans) à 53,95 \$/jour. Les athlètes bénéficient d'une réduction de 50 % sur le tarif de détail le samedi 23 juillet et le dimanche 24 juillet. Les billets peuvent être achetés au comptoir du service à la clientèle. Les athlètes doivent présenter leur plaque de course pour recevoir le rabais de l'événement.

Les billets pour le jeudi 21 juillet, le vendredi 22 juillet et le lundi 25 juillet seront offerts aux athlètes à un rabais de 20 %.

REGISTRATION | INSCRIPTION

Online Registration Link: Lien d'inscription en ligne:	https://ccnbikes.com/-/series/2022-dunbar-summer-series
Online Registration Deadline: Date limite des inscriptions en ligne:	Thursday-Jeudi July-Juillet 21 st at 11:59pm Pacific Time Jr Ex & Elite racers MUST register by Friday July 23 rd at 6:00pm
On-site Registration Info: Info d'inscription sur place:	Friday-Vendredi 5:00pm to 7:00pm Saturday-Samedi 9:00am to 1:00pm Note: It is strongly suggested that JR Ex and Elite riders pick up their plates before noon on Saturday. Plate pick will have a hard close at 1pm Saturday for all riders. Noter : C'est fortement encouragé que les coureurs JR Ex et Élite ramassent leurs plaques avant midi le samedi. La cueillette des trousse ferme à 13h samedi pour tous.
Late Registration Fee: Frais d'inscription tardif:	\$10.00 \$50.00 for Elite (After Friday July 22 nd)

Note: Elite and Junior categories must register a minimum of 48 hours before the event. If accepted, late (on-site) registration for Elite and Junior Expert will result in a \$50.00 fine. There will be no day-of race package pick up for Elite, and Junior Expert riders.

Noter: Les coureurs Elite et Junior doivent être inscrits au plus tard 48 heures avant le début de l'évènement. Si accepté, un frais de \$50.00 sera imposée aux coureurs Élite et Junior Expert pour l'inscription tardive. La cueillette de trousse pour les coureurs Élite et Junior Expert doit se faire obligatoirement avant le jour de l'évènement.

RACE PACKAGE PICK-UP | CUEILLETTE DE LA TROUSSE

Package pick-up will be available at the registration office from Friday July 22nd 17:00 MST. Race packages can be picked up by the rider or a representative, however the rider's UCI Licence must be presented to pick up the package.

La cueillette de trousse de course sera disponible au bureau d'inscription le vendredi 14 juillet 17h00 MST. Les trousse de course peuvent être récupérées par le coureur ou un représentant, mais la licence UCI des coureurs doit être présentée pour ramasser la trousse.

TRAINING PERIODS | PÉRIODES D'ENTRAÎNEMENTS

The course will be open to racers only during designated official Training times. During these times bike plates are mandatory. Staff can obtain bike plates from the registration by presenting a valid UCI Licence. Failure to run a bike plate during official training periods will result in disqualification or fine from UCI.

Le parcours ne sera ouvert aux coureurs que pendant les heures officiellement désignées. Pendant ces temps désignés, les numéros de plaque sont obligatoires. Le personnel peut obtenir des numéros de plaque à l'inscription en présentant une licence UCI valide. Si vous n'avez pas de numéros de plaque pendant les périodes d'entraînement officielles cela entraînera une disqualification ou une amende de l'UCI.

	Saturday July 23 Samedi 23 juillet	Sunday July 24 Dimanche 24 juillet
Open Practice	10:00 – 12:45	10:00 – 11:25
Junior Expert & Elite	13:00 – 14:00	11:30 – 12:00
Open Practice	14:00 – 15:40	-
Junior Expert & Elite	15:45 – 17:00 Seeding	-

Please note: On Friday July 22nd, the DH course will be marked and open to the public from 10:00 – 16:00. This is NOT an official training period.

Veillez noter : Le vendredi 23 juillet, la course DH sera marqué et ouverte au public de 10h00 à 16h00. Ce n'est PAS une période d'entraînement officielle.

RIDER START RANK | RANG DE DÉPART DES COUREURS

The start order will be the reverse | L'ordre de départ sera inverse:

Category Catégorie	Call-Up Appel	Category Catégorie	Call up Appel
Elite Men / Homme	1) Latest UCI ranking 2) Previous years Canadian Championship 3) By drawing lots	Elite Women / Femme	1) Latest UCI ranking 2) Previous years Canadian Championship 3) By drawing lots
	1) Classement UCI en cours 2) Championnat canadien précédent 3) Ordre aléatoire		1) Classement UCI en cours 2) Championnat canadien précédent 3) Ordre aléatoire
Junior EXPERT Men / Homme	1) Latest UCI ranking 2) Top 10 from previous year Canadian Championship 3) By drawing lots	Junior Women / Femme	1) Latest UCI ranking 2) Top 10 from previous year Canadian Championship 3) By drawing lots
	1) Classement UCI en cours 2) 10 premiers lors du Championnat canadien précédent 3) Ordre aléatoire		1) Classement UCI en cours 2) 10 premier lors du Championnat canadien précédent 3) Ordre aléatoire

U17 Men / Homme	1) Top 5 from previous year Canadian Championship 2) By drawing lots	U17 Women / Femme	1) Top 5 from previous year Canadian Championship 2) By drawing lots
	1) 5 premiers lors du Championnat canadien précédent 2) Ordre aléatoire		1) 5 premiers lors du Championnat canadien précédent 2) Ordre aléatoire
All other Canadian Championship Categories <i>Toutes les autres catégories Championnats</i>	1) Top 3 from previous year Canadian Championship 2) By drawing lots	All challenge categories <i>Toutes les catégories challenge</i>	1) By drawing lots
	1) 3 premiers lors du Championnat canadien précédent 2) Ordre aléatoire		1) Ordre aléatoire

ATHLETE & TEAM MANAGERS MEETING | RÉUNION DES ATHLÈTES ET DIRECTEURS SPORTIFS

The official Athlete & Team Manager's Meeting will occur on FRIDAY July 22nd at 18:30 MST in the Pit area by the finish line.

La réunion des directeurs sportif aura lieu le vendredi 22 juillet à 18h30 MST dans les Pits au ligne d'arrivée.

EVENT OFFICIALS | OFFICIELS DE L'ÉVÉNEMENT

Organizer <i>Organisateur</i>	Stephen Exley
Technical Delegate <i>Déléguée technique</i>	Jolène Dupuis – CC
President of the Commissaire Panel <i>Président du collège des commissaires</i>	Jim Bratrud (BC)
Assistant PCP <i>Adjoint PCP</i>	Loyal Ma (AB)
Secretary <i>Secrétaire</i>	Robert Armstrong (AB)
Starter <i>Juge de départ</i>	Steve Sleep (BC)
Finish Judge <i>Juge d'arrivée</i>	TBD
Timing Team <i>Équipe de chronométrage</i>	Zone 4

VENUE INFORMATION | INFORMATION DU SITE

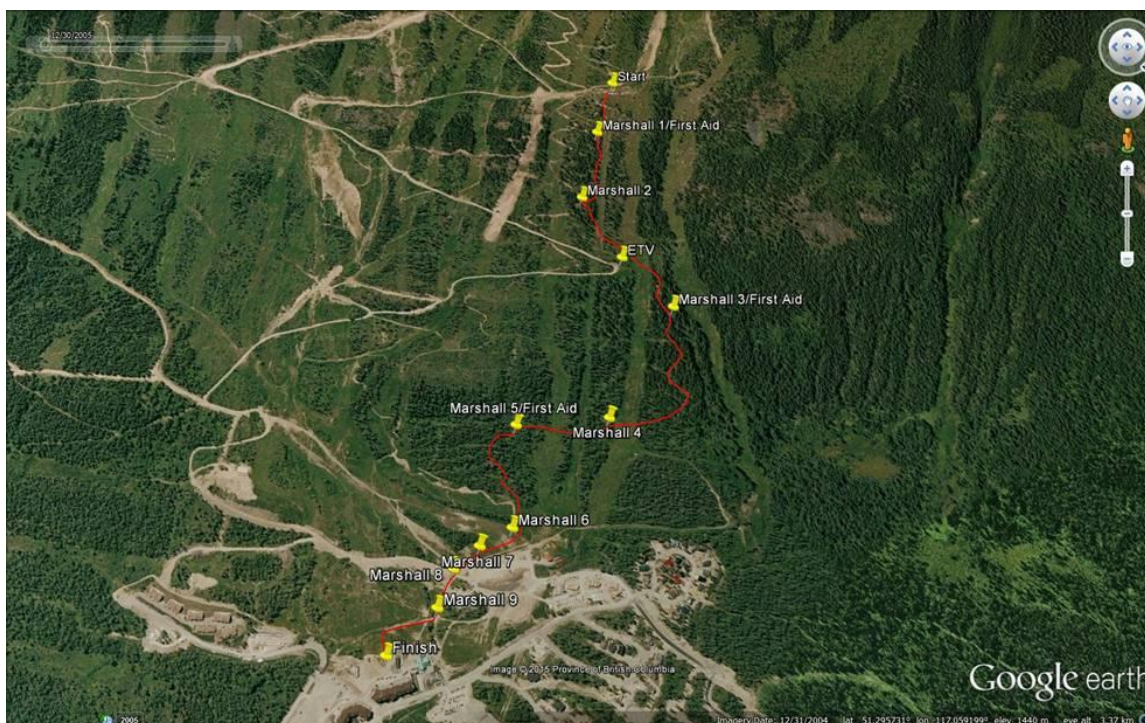
Kicking Horse Mountain Resort is located in the south-eastern British Columbia within in the Columbia River Valley. Look no further than Kicking Horse Mountain Resort for some of the best lift accessed mountain biking in Western Canada. With 31 bike trails, the resort has something to offer for everyone - wide machine-made flowing trails for beginner and intermediate riders, plus challenging steep and technical single track for advance and expert riders. Add in 7+ alpine hiking trails, mountain top dining, Via Ferrata routes, and on mountain accommodation, and you have a true mountain adventure hub!

In addition, Kicking Horse Mountain Resort Is located only 12km from the town of Golden with a world class trail network to explore, historic downtown and a plethora of dining and shopping options.

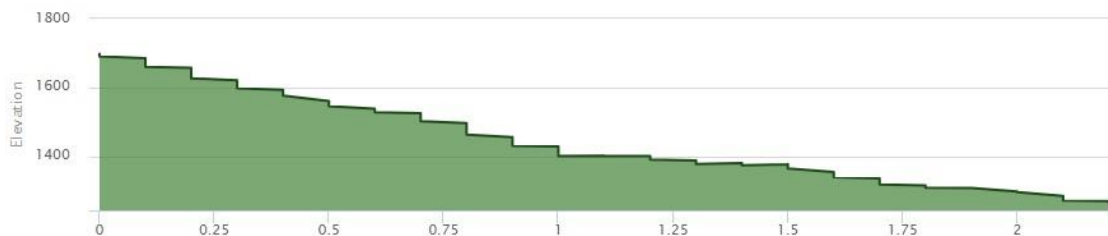
Kicking Horse Mountain Resort est situé dans le sud-est de la Colombie-Britannique dans une vallée. Ne cherchez pas plus loin que Kicking Horse Mountain Resort pour certains des meilleurs parcours de vélos de montagne accessibles par ascenseur dans l'Ouest canadien. Avec 31 sentiers, la station a quelque chose à offrir à tout le monde – de gros sentiers fluides faites à la machine pour les cyclistes débutants et intermédiaires, ainsi que des sentiers simples raides et techniques pour ceux avancés et expert. Ajoutez plus de 7 sentiers de randonnée alpine, des restaurants au sommet de la montagne, des routes de Via Ferrata et des hébergements en montagne, et vous obtenez un véritable centre d'aventure!

De plus, Kicking Horse Mountain Resort est situé seulement 12 km de la ville de Golden avec un réseau de sentiers de classe mondiale à explorer, un centre-ville historique et une pléthore d'options de restaurants et de shopping.

COURSE MAPS | CARTES DE PARCOURS



Length: 2,210m
Descent: 441m



MEDICAL SERVICES | SERVICES MÉDICALES

Kicking Horse Mountain Resort Patrol – 250.439.5420
1500 Kicking Horse Trail, Golden BC V0A 1H0

Golden and District Hospital – 250-344-5271.
835 9 Ave, Golden, BC V0A 1H0

ACCOMMODATION | HÉBERGEMENT

All competitors receive a **10%** discount off accommodations through Kicking Horse Central Reservations. To book a room please call 1-800-258-7669 and state the following booking code: “DUNBAR”

Note: The discount is subject to room availability so book early before the hotels sell out!

Kicking Horse Lodging

Stay Well! Kicking Horse Lodging offers a multitude of on-mountain properties to suit every taste and budget. Located in the heart of the Kicking Horse Mountain Resort alpine village - at the base of the Golden Eagle Express Gondola - Glacier Mountaineer offers king and queen guest rooms as well as one-, two-, and three-bedroom suites. All suites are appointed with full kitchens, fireplaces, and private balconies with spectacular views of Kicking Horse Resort or the sprawling mountains that surround this beautiful area. Or choose the Palliser Lodge. Located just steps away from the mountain village, these units offer a tranquil setting in the glades with easy ski-in/ski-out access. Luxurious one- and two-bedroom suites are appointed with full kitchens, private balconies, and private hot tubs (in select suites).

Camping

As a special exception for this event only we will be permitting RV camping at the resort for the race weekend. We thank you in advance for reviewing and adhering to the following details:

- Must be a self-contained RV. No tent camping permitted as there are no facilities available.
- RVs are to park in the upper parking lot only. Please see map attached.
- If you pack it in please pack it out. Nothing that could attract wildlife is to be left outside overnight. Leave no trace!
- Available for Thursday July 21 to Sunday July 24.
- Price TBD

If you are looking for serviced campgrounds, please check out the following places around Golden:

- Golden Municipal Campground - <http://www.goldenmunicipalcampground.com/>
- Whispering Spruce Campground - <http://whisperingsprucecampground.com/>
- Golden Golf Course RV Park - <https://golfgolden.com/RVPark>
- The Ranch Campground - <https://goldencampground.ca/>

- Cedar Lake Recreation Site - <https://www.csr.bc.ca/services/parks-recreation/parks-listing/cedar-lake-recreation-site>

Tous les participants bénéficient d'une réduction de **10%** sur l'hébergement via la centrale de réservation Kicking Horse. Pour réserver une chambre, veuillez appeler le 1-800-258-7669 et indiquer le code de réservation « DUNBAR ».

Noter : la réduction est soumise à la disponibilité des chambres, alors réservez tôt!

Hébergement Kicking Horse

Rester bien! Kicking Horse Lodging propose une multitude de propriétés en montagne pour tous les goûts et tous les budgets. Situé au cœur du village alpin de Kicking Horse Mountain Resort - au pied de la télécabine Golden Eagle Express - Glacier Mountaineer propose des chambres king et queen ainsi que des suites à une, deux et trois chambres. Toutes les suites sont équipées de cuisines complètes, de cheminées et de balcons privés avec des vues spectaculaires sur Kicking Horse Resort ou les montagnes tentaculaires qui entourent cette belle région. Ou choisissez le Palliser Lodge. Situées à quelques pas du village de montagne, ces unités offrent un cadre paisible dans les sous-bois avec un accès facile aux pistes de ski. Les suites luxueuses à une ou deux chambres sont équipées d'une cuisine complète, d'un balcon privé et d'un bain à remous privé (dans certaines suites).

Camping

À titre d'exception spéciale pour cet événement uniquement, nous autoriserons le camping en RV à la station pour le week-end de la course. Nous vous remercions à l'avance d'examiner et de respecter les détails suivants :

- Doit être un VR autonome. Aucun camping sous tente n'est autorisé car il n'y a pas d'installations disponibles.
- Les camping-cars doivent se garer uniquement dans le parking du haut. Veuillez consulter la carte ci-jointe.
- Si vous l'emballez, veuillez l'emballer. Rien de ce qui pourrait attirer la faune ne doit être laissé dehors pendant la nuit. Ne laissez aucune trace!
- Disponible du jeudi 21 juillet au dimanche 24 juillet.
- Prix à déterminer

Si vous recherchez des terrains de camping avec services, veuillez consulter les endroits suivants autour de Golden :

- Golden Municipal Campground - <http://www.goldenmunicipalcampground.com/>
- Whispering Spruce Campground - <http://whisperingsprucecampground.com/>
- Golden Golf Course RV Park - <https://golfgolden.com/RVPark>
- The Ranch Campground - <https://goldencampground.ca/>
- Cedar Lake Recreation Site - <https://www.csr.bc.ca/services/parks-recreation/parks-listing/cedar-lake-recreation-site>

DIRECTIONS

Venue Address: [1500 Kicking Horse Trail, Golden BC V0A 1H0](#)

By Car:

Kicking Horse Mountain Resort is located in south-eastern B.C just off of Highway 1 approximately 84 from the Alberta Border. It is 12km from the Town of Golden and only 15km to the hill from the Highway 1 intersection.

City	Distance From Golden	Approx Drive Time
Calgary, Alberta	264 km	2 H 55 Mins
Cranbrook, BC	247 km	2 H 36 Mins
Kelowna, BC	345km	4

By Air:

2 airports are all within a 3 hour drive of Kicking Horse Mountain Resort

The Canadian Rockies Airport (YXC) in Cranbrook is the closest airport to Golden. There are daily regional flights from Vancouver, Calgary and Kelowna. Serviced by Air Canada, Pacific Coastal Airlines and Integra Air. Car rental available.

Calgary International Airport (YVR) in Calgary has direct international flights from around the globe along with frequent daily domestic and trans-border flights. Serviced by all major airlines. Car rentals available.

Adresse de lieu : [1500 Kicking Horse Trail, Golden BC V0A 1H0](#)

Par voiture:

Kicking Horse Mountain Resort est situé dans le sud-est de la Colombie-Britannique, juste à côté de l'autoroute 1, à environ 84 de la frontière albertaine. Il est à 12 km de la ville de Golden et à seulement 15 km de la colline depuis l'intersection de l'autoroute 1.

Village	Distance de Golden	Temps de conduite
Calgary, Alberta	264 km	2 H 55 Mins
Cranbrook, BC	247 km	2 H 36 Mins
Kelowna, BC	345km	4 H

Par avion:

2 aéroports sont tous à moins de 3 heures de route de Kicking Horse Mountain Resort

L'aéroport des Rocheuses canadiennes (YXC) à Cranbrook est l'aéroport le plus proche de Golden. Il y a des vols régionaux quotidiens depuis Vancouver, Calgary et Kelowna. Desservi par Air Canada, Pacific Coastal Airlines et Integra Air. Location de voiture disponible.

L'aéroport international de Calgary (YVR) à Calgary propose des vols internationaux directs du monde entier ainsi que des vols quotidiens domestiques et transfrontaliers fréquents. Desservi par toutes les grandes compagnies aériennes. Location de voitures disponible.

ON-SITE TEAM SETUP INFO | INFO SUR LA CONFIGURATION DES ÉQUIPES SUR PLACE

Team setup is available in Parking Lot #1 close to the finish area. Section will be clearly marked. Please ensure you bring weights to tie down and secure your pop up tents.

La configuration de l'équipe est disponible dans le stationnement n ° 1 près de la zone d'arrivée. La section sera clairement indiquée. Veuillez vous assurer d'apporter des poids pour attacher et sécuriser vos tentes escamotables.


SCHEDULE | HORAIRE

2022 EVENT SCHEDULE



STEPHENEXLEY@SHAW.CA



FRIDAY	SATURDAY	SUNDAY
<p>10:00 - First Racer Upload</p> <p>10:00 - 15:00 - DH course will be marked and open to the public - No Course marshals</p> <p>15:00 - 16:00 - Course closed for UCI inspection</p> <p>15:30 - 16:45 - Lift access for course walks - Waivers & lift ticket required</p> <p>~DO NOT COURSE WALK~ Before 16:00</p> <p>17:00 - 19:00 - Plate pickup and new registrations</p> <p>CASH ONLY for day of registrations</p> <p>18:30 - Official Cycling Canada riders & team managers meeting</p> <p>All Saturday & Sunday volunteers need to report to the registration area by 8:30am in order to be on the hill and in position by 10:00am</p> <p>- Last upload at 16:45</p>	<p>09:30 - Adaptive Racer Upload</p> <p>09:00 - 13:00 - Plate pickup and new registrations - Jr. Ex & Elite can plate pickup only</p> <p>10:00 - 12:40 - Open practice (all categories)</p> <p>12:45 - 13:00 - Volunteer BREAK</p> <p>12:45 - 13:00 - Plates 1 - 150 queue for upload only</p> <p>13:05 - 14:00 - Plates 1 - 150 practice only</p> <p>14:00 - 15:40 - Plates 200+ practice only</p> <p>15:50 - 17:00 - Plates 1 - 150 seeding runs - Course closed after last timed run</p> <p>19:30 - Racers meeting - Seeding podium, swag toss, games and more!</p> <p>- Last upload at 16:30</p>	<p>09:30 - First Racer Upload</p> <p>09:00 - 10:00 - Last chance plate pickup - No new registrations</p> <p>10:00 - 11:25 - Plates 200+ practice only</p> <p>11:30 - 11:50 - Plates 1 - 150 practice only</p> <p>12:00 - 12:15 - Volunteer BREAK</p> <p>12:20 - 12:50 - Adaptive Race</p> <p>13:00 - Pre-runners</p> <p>13:15 - RACE!!!</p> <p>- Awards and podiums to follow shortly after final racer</p>  <p>- Last upload at 16:30/Re-run Only</p>
JULY 22	JULY 23	JULY 24

